

DEUTSCH

# nero 6

**Kurzanleitung**

**[www.nero.com](http://www.nero.com)**

### Informationen zu Urheberrecht und Marken

Das **Nero** Benutzerhandbuch und alle Inhalte sind urheberrechtlich geschützt und Eigentum von Ahead Software. Alle Rechte vorbehalten. Dieses Benutzerhandbuch enthält Materialien, die durch international geltendes Urheberrecht geschützt sind. Ohne ausdrückliche schriftliche Genehmigung von Ahead Software AG darf dieses Handbuch weder vollständig noch in Auszügen reproduziert, übertragen oder auf sonstige Weise vervielfältigt werden.

Alle Markennamen und Marken sind Eigentum der jeweiligen Inhaber.

Ahead Software weist jegliche Ansprüche ab, die über die Garantievereinbarung hinausgehen. Ahead Software AG übernimmt keine Haftung für die Richtigkeit des Inhaltes des **Nero** Benutzerhandbuches. Der Inhalt der mitgelieferten Software sowie des **Nero** Benutzerhandbuches können ohne Ankündigung geändert werden.

Alle Marken dienen lediglich der Information.

REV 1.0

***Sofern Sie nicht das Copyright oder die Genehmigung des Inhabers des Copyrights besitzen, kann die unberechtigte Vervielfältigung von Disks einen Verstoß gegen nationales oder internationales Recht darstellen und schwerwiegende Strafen nach sich ziehen.***

**Copyright © 1995 - 2003 by Ahead Software AG**

---

# Inhaltsverzeichnis

<b>1</b>	<b>Allgemeine Informationen über Nero 6</b>	<b>4</b>
1.1	Allgemeine Systemvoraussetzungen	4
1.2	Spezielle Mindestanforderungen einzelner Programme	4
1.3	Mitgelieferte Software	5
<b>2</b>	<b>Installation</b>	<b>8</b>
2.1	Installation	8
2.2	Deinstallation	9
<b>3</b>	<b>Nero StartSmart – Kommandozentrale</b>	<b>10</b>
3.1	Arbeiten mit Nero StartSmart	10
3.2	Oberfläche und Navigation	10
3.3	Nero ProductCenter	17
<b>4</b>	<b>Brennen</b>	<b>18</b>
4.1	Daten Disk erstellen	18
4.2	Audio CD erstellen	25
4.3	Video Disk erstellen	31
4.4	Disk kopieren	38
<b>5</b>	<b>Service</b>	<b>42</b>
5.1	Aufrüstmöglichkeiten	42
5.2	FAQ	43
5.3	Kontakt	44

DEUTSCH

# 1 Allgemeine Informationen über Nero 6

## 1.1 Allgemeine Systemvoraussetzungen

- Microsoft® Windows 95B, NT4, 98, 98SE, ME, 2000, XP
- Pentium III 300Mhz (Minimum), 500 MHz für DVD Playback, 800 MHz (zum Capturing auf die Festplatte), 1,6 GHz (zum Capturing auf DVD-Video )
- 64 MB RAM, 128 MB RAM (für Videobearbeitung)
- 500 MB Festplattenspeicher, 4,8 GB Festplattenspeicher (für DVD Images)
- Bildschirmauflösung von mindestens 800 x 600 Pixel, 16 Bit Farbtiefe oder höher
- CD- und/oder DVD-Rekorder
- Windows Internet Explorer 4.0 oder höher
- Windows kompatible Soundkarte

## 1.2 Spezielle Mindestanforderungen einzelner Programme

### Nero ShowTime

- Windows 98SE, ME, 2000, XP
- 500 MHz für DVD Playback
- DVD Laufwerk
- DirectX 9.0a oder höher

### NeroVision Express 2

- Windows 98SE, ME, 2000, XP
- 4,8 GB Festplattenspeicher (für DVD Images)
- Firewire (IEEE 1394) zum DV-Capturing
- zum Brennen von DVDs ist ein DVD-Rekorder notwendig
- TV-Tuner oder Video-Capture-Board zur analogen Aufnahme
- DirectX 9.0a oder höher (enthalten)

### InCD 4.0

- CD- und/oder DVD-Rekorder für wiederbeschreibbare Medien ist notwendig!

### Nero Cover Designer

- Drucker notwendig

## 1.3 Mitgelieferte Software

### Nero Burning ROM

Mit **Nero Burning ROM** verfügen Sie über eine leistungsstarke Brennsoftware, die es Ihnen ermöglicht, kinderleicht Ihre Daten, Musikstücke und Videos auf CD und DVD zu brennen.

### Nero StartSmart

**Nero StartSmart** ist die Kommandozentrale der **Nero** Produktfamilie und vereinfacht das Arbeiten mit den umfangreichen Softwareprogrammen. Nach dem Start von **Nero StartSmart** ist lediglich die gewünschte Aufgabe zu wählen und die entsprechende Software startet automatisch.

### Nero Express 6

**Nero Express** kombiniert die Leistung und Effizienz von **Nero Burning ROM** mit einer vereinfachten Oberfläche. Egal, ob sie Anfänger oder Experte sind, **Nero Express** geleitet Sie schneller und einfacher durch die gewünschten Brennaufgaben.

### NeroVision Express 2

Mit **NeroVision Express 2** können Sie sowohl Videos aufnehmen als auch vorhandene Videodateien bearbeiten und brennen. Auch das Erstellen von zugehörigen Menüs, z.B. mit Kapitelwahl oder Einzelwahl bei mehreren Filmen, ist mit **NeroVision Express 2** schnell und unkompliziert möglich. Auch können Sie mit **NeroVision Express 2** problemlos Diashows erstellen und diese sogar mit Ihrer Musik unterlegen.

### Nero Wave Editor 2

Der **Nero Wave Editor 2** ist ein Programm zum Bearbeiten und Aufnehmen von Audio-Dateien. Durch die unterschiedlichen Filter und Klangoptimierungsmethoden lassen sich schnell und einfach individuelle Audio-Dateien erzeugen. Die bearbeiteten Audio-Tracks lassen sich dann mit **Nero Burning ROM**, **Nero Express** oder **NeroMIX** brennen.

### Nero SoundTrax

**Nero SoundTrax** ist ein professionelles Programm für die Produktion von Audio CDs. Statt wie bisher nur Audio-Dateien in eine Zusammenstellung für eine CD zu schieben, haben Sie jetzt die Möglichkeit, den Inhalt der Audio-Dateien zu mischen oder zu verändern. Darüber hinaus verfügt **Nero SoundTrax** über mehrere Assistenten, die es Ihnen ermöglichen, in wenigen Schritten Ihre Schallplatten oder Tapes auf Ihren PC zu überspielen.

## Allgemeine Informationen über Nero 6

---

### **Nero Cover Designer**

Der **Nero Cover Designer** ist ein anwenderfreundliches Programm zum individuellen Erstellen und Gestalten von Covern und Labels. Er ermöglicht es Ihnen, CDs, Booklets und noch vieles mehr nach Ihren eigenen Vorstellungen zu kreieren. Jede Disk kann so ein individuelles Aussehen erhalten.

### **Nero Media Player**

Mit dem Programm **Nero Media Player** können Sie Audiotracks wiedergeben; er unterstützt dabei die gängigsten Formate wie MP3, WAV, AAC, um nur einige zu nennen. Außerdem können mit dem **Nero Media Player** Internetstreams abgespielt sowie Playlisten erstellt und abgespielt werden.

### **Nero ShowTime**

Mit **Nero ShowTime** verfügen Sie über ein Programm, das alle digitalen Aufnahmen (Filme, TV-Sendungen, Heimvideos sowie das DVD-Format), in exzellenter Bild- und Tonqualität abspielen kann.

### **Nero Toolkit**

Das **Nero Toolkit** enthält die Programme **Nero CD-DVD Speed**, **Nero DriveSpeed** und **Nero InfoTool**. **Nero CD-DVD Speed** ist ein Programm, das die Geschwindigkeit der vorhandenen CD/DVD Laufwerke testet. **Nero DriveSpeed** ermöglicht u.a. das Einstellen der Lesegeschwindigkeit von Disks, was den Geräuschpegel spürbar verringert oder das Optimieren der Spin-Up bzw. der Spin-Down Zeiten der Laufwerke. **Nero InfoTool** informiert über die wichtigsten Eigenschaften der installierten Laufwerke, eingelegten Disks, die installierte Software und vieles mehr.

### **InCD 4**

**InCD 4** ist ein Packet-Writing Programm, das wiederbeschreibbare Disks so formatiert, dass sie wie große Disketten verwendet werden können. Dateien können dann per Drag&Drop mit dem Microsoft Explorer auf die Disk kopiert oder aus anderen Anwendungen heraus darauf gespeichert werden.

### **InCD Easy WriteReader 4**

Der **InCD Easy WriteReader** ist ein Programm, das es ermöglicht Disks, die im MRW-Format beschrieben wurden, auf Systemen zu lesen, die keine MRW-Unterstützung bieten.

### ImageDrive

**ImageDrive** richtet ein virtuelles Laufwerk ein, das wie ein echtes Laufwerk aussieht und sich auch so verhält, d.h. es ermöglicht auch das Öffnen von Dateien und Programmen, die sich auf diesem virtuellen Laufwerk befinden.

### Nero BackItUp

**Nero BackItUp** ist ein einfach zu bedienendes, komfortables und mächtiges Programm zur Datensicherung und Datenwiederherstellung. Es ermöglicht Ihnen, Ihre Sicherung auf CD und DVD zu archivieren, was eine kostengünstige und sichere Methode darstellt.

### DVD Plug-in

Das **DVD Plug-in** ermöglicht zusammen mit dem Programm **NeroVision Express** das Enkodieren von Videodateien in das DVD-/SVCD Format und das Enkodieren von SVCD in **Nero Burning ROM**. Liegen die Videodateien im DVD konformen Format vor, lassen sie sich mit den **Nero** Brennprogrammen brennen. Die gebrannten Videos können Sie dann auf jedem beliebigen DVD-Player\* abspielen.



Sollten Sie Fragen zum Umgang mit den beschriebenen Programmen haben, dann sehen Sie bitte im Handbuch der Originalanwendung nach.

---

\* Einige DVD-Player sind nicht in der Lage, bestimmte Diskformate wiederzugeben. Bitte erkundigen Sie sich beim Hersteller, welche Formate Ihr DVD-Player unterstützt.

## 2 Installation

### 2.1 Installation

Sie können **Nero** mit Hilfe des Installationsprogramms problemlos einrichten.



Für eine Installation unter Windows NT 4.0, Windows 2000 oder Windows XP müssen Sie über Administratorrechte verfügen.

Führen Sie die folgenden Schritte aus:

1. Schließen Sie alle Windows-Programme und beenden Sie eine eventuell geöffnete Anti-Virussoftware.
2. Legen Sie die **Nero** CD in das CD/DVD-Laufwerk ein.
3. Es erscheint ein Installationsmenü, in dem Sie die Möglichkeit haben, die gewünschten Komponenten zu installieren. Klicken Sie auf die entsprechende Schaltfläche und der Installationsassistent startet.



Sollte das Programm nicht automatisch starten, dann wählen Sie im Explorer das CD/DVD-Laufwerk mit der **Nero** CD aus. Klicken Sie doppelt im Hauptverzeichnis auf das Programm 'setup.exe'.

4. Im Begrüßungsfenster können Sie nochmals sehen, was Sie installieren möchten. Klicken Sie auf 'Weiter', um mit der Installation fortzufahren.
5. Lesen Sie den Lizenzvertrag aufmerksam durch. Wenn Sie den Lizenzvereinbarungen zustimmen, dann klicken Sie auf 'Ich akzeptiere die Bedingungen der Lizenzvereinbarung'. Sollten Sie die Lizenzbedingungen nicht anerkennen, ist eine Installation von **Nero** nicht möglich! Klicken Sie auf 'Weiter', um fortzufahren.
6. Füllen Sie die Felder 'Benutzername' (z. B. Vorname und Nachname), 'Organisation' (z. B. Firma) und 'Seriennummer' aus. Die Seriennummer finden Sie auf/in der Verpackung von **Nero**; sie darf nur aus Ziffern bestehen. Klicken Sie nach der Eingabe auf 'Weiter'.
  - Der Installationsassistent installiert nun automatisch das gewünschte Programm.
7. Nach der automatischen Installation haben Sie die entweder die Möglichkeit, den Computer neu zu starten oder den entsprechenden Installationsassistenten zu beenden. Wenn Sie auf 'Beenden' klicken, können Sie entweder weitere Komponenten installieren oder das Installationsmenü schließen.
8. Wenn Sie das Installationsmenü schließen möchten, klicken Sie auf 'Beenden'. Möchten Sie weitere Komponenten installieren, klicken Sie auf die entsprechende Schaltfläche und führen Sie die Installation mit Hilfe des Assistenten durch.
9. Starten Sie, falls dies erforderlich sein sollte, Ihren PC neu, damit alle neuen Einstellungen wirksam werden.



## 2.2 Deinstallation

Um **Nero 6** oder einzelne Komponenten zu deinstallieren, gehen Sie wie folgt vor:



Für eine Deinstallation unter Windows NT 4.0, Windows 2000 oder Windows XP müssen Sie über Administratorrechte verfügen.

1. Legen Sie die **Nero** CD in Ihr CD/DVD Laufwerk ein.
2. Das Setup-Programm wird automatisch gestartet. Es erscheint ein Installationsmenü, in dem Sie die Möglichkeit haben, die zu löschenden Komponenten auszuwählen. Klicken Sie auf die entsprechende Schaltfläche und der Installationsassistent startet.
3. Das Setup-Programm wird automatisch gestartet. Es erscheint ein Installationsmenü, in dem Sie die Möglichkeit haben, die zu löschenden Komponenten auszuwählen. Klicken Sie auf die entsprechende Schaltfläche und der Installationsassistent startet.



Sollte das Programm nicht automatisch starten, dann wählen Sie im Explorer das CD/DVD-Laufwerk mit der **Nero** CD aus. Klicken Sie doppelt im Hauptverzeichnis auf das Programm 'setup.exe'.

4. Im Begrüßungsfenster können Sie nochmals sehen, welche Komponente Sie deinstallieren möchten. Klicken Sie auf 'Weiter', um mit der Deinstallation fortzufahren
5. Klicken Sie auf 'Entfernen' und bestätigen Sie durch Klicken auf die Schaltfläche 'Weiter'. Der Deinstallationsassistent öffnet sich.
6. Der Nero Deinstallationsassistent entfernt nun automatisch die gewünschten Komponenten. Wenn die Deinstallation abgeschlossen ist, klicken Sie auf 'Beenden'.

## 3 Nero StartSmart – Kommandozentrale

### 3.1 Arbeiten mit Nero StartSmart



Die im **Nero StartSmart** angezeigten Aufgaben hängen von der Version und den installierten Programmen von **Nero 6** ab und können daher von der Anleitung abweichen!

Das neue Programm **Nero StartSmart** ist die Kommandozentrale der **Nero** Produktfamilie und vereinfacht das Arbeiten mit den umfangreichen Softwareprogrammen. Nach dem Start von **Nero StartSmart** ist lediglich die gewünschte Kategorie zu wählen (z.B. Audio), anschließend die Aufgabe zu bestimmen (z.B. Audio CD erstellen) und die geeignete Software startet automatisch.

### 3.2 Oberfläche und Navigation

#### 3.2.1 Die Standardansicht



Nero StartSmart besteht aus den folgenden Bereichen und Elementen:



Diese Schaltfläche öffnet das **Nero ProductCenter**. Wenn Sie sich im **ProductCenter** befinden, gelangen Sie durch Klicken auf diese Schaltfläche wieder zurück in die Standardansicht!



Sind im Computer Rekorder installiert, die mehrere Formate brennen können und/oder ist die Option zum Anzeigen aller Rekorderformate aktiviert, dann erscheinen im oberen Bereich des **Nero StartSmart**-Fensters die möglichen Projekttypen. Je nach gewähltem Projekttyp ändert sich entsprechend der Inhalt der Kategorien und die möglichen Aufgaben. So kann beispielsweise eine Audio CD nur erstellt werden, wenn CD als Projekttyp gewählt ist.



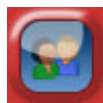
Dieser Bereich zeigt, je nach gewähltem Projekttyp und installierter Software, die auswählbaren Kategorien von **Nero StartSmart**. Wenn Sie mit der Maus über die einzelnen Kategorie-Icons fahren, werden Ihnen die möglichen Aufgaben der Kategorie angezeigt. Außerdem haben Sie für jede Aufgabe die Möglichkeit, selbst zu entscheiden, mit welcher Anwendung sie geöffnet werden soll. Wenn Sie mit der Maus über die gewünschte Aufgabe fahren, erscheint in der StartSmart Leiste die Option 'Öffnen mit'. Im Pulldown Menü können Sie das gewünschte Programm auswählen.



Das Klicken auf diese Schaltfläche erweitert die Programmoberfläche um die **StartSmart**-Leiste. Die **StartSmart**-Leiste zeigt Ihnen im Bereich 'Anwendungen' die installierten Komponenten des **Nero** Bundles und ermöglicht Ihnen gleichzeitig, durch Anklicken direkt das gewünschte Programm auszuwählen. Die einzelnen Programme des **Nero Toolkit** können Sie direkt mit einem Mausclick aufrufen.



Das Klicken auf diese Schaltfläche verändert die Farbe Ihrer **Nero StartSmart**-Oberfläche.



Diese Schaltfläche zeigt den Standardmodus von **Nero StartSmart** an. Ist dieser Modus gewählt, werden nur die gebräuchlichsten Aufgaben angezeigt. Das Klicken auf diese Schaltfläche wechselt in den Expertenmodus von **Nero StartSmart**.

## Nero StartSmart – Kommandozentrale

---



Diese Schaltfläche zeigt den Expertenmodus von **Nero StartSmart** an. Ist dieser Modus gewählt, werden alle zur Auswahl stehenden Aufgaben gezeigt. Das Klicken auf diese Schaltfläche wechselt in den Standardmodus von **Nero StartSmart**.



Das Klicken auf diese Schaltfläche öffnet den Konfigurationsbereich. Hier wird u.a. festgelegt, bei welchen Aufgaben welches Programm der **Nero** Familie gestartet wird.



Das Klicken auf diese Schaltfläche beendet **Nero StartSmart**.

### 3.2.2 Die Nero StartSmart Leiste



Zusätzlich zu den Bereichen und Elementen, die in der Standardansicht vorhanden sind, bietet Ihnen die **Nero StartSmart**-Leiste die Möglichkeit, direkt in das gewünschte Programm zu gelangen.



Dieser Bereich zeigt alle installierten Anwendungen der **Nero**-Produktfamilie an. Durch einmaliges Klicken gelangen Sie direkt in die gewünschte Anwendung.

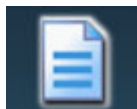
Dieser Bereich zeigt alle installierten Anwendungen des **Nero Toolkit** an. Durch einmaliges Klicken gelangen Sie direkt in die gewünschte Anwendung.

### 3.2.3 Navigieren im Nero StartSmart

Wenn Sie mit der Maus über die einzelnen Kategorie-Icons fahren, werden Ihnen die möglichen Aufgaben der Kategorie angezeigt. Welche Aufgaben angezeigt werden, ist abhängig vom gewählten Modus. Im Standardmodus werden nur die gebräuchlichen Aufgaben gezeigt, im Expertenmodus alle Aufgaben. Sind in einer Kategorie mehr als acht mögliche Aufgaben vorhanden, können Sie durch Klicken auf einen kleinen Pfeil am rechten unteren Bildrand die weiteren Aufgaben anzeigen.



In dieser Kategorie befinden sich Ihre bevorzugten Aufgaben. Nach Installation von **Nero StartSmart** enthält der Favoritenbereich die gängigsten Aufträge. Um Einträge hinzuzufügen, markieren Sie mit dem Mauszeiger eine Aufgabe, indem Sie auf die rechte Maustaste klicken und aus dem Kontextmenü den Befehl 'Zu Favoriten hinzufügen' auswählen. Zum Löschen einer Aufgabe aus den Favoriten markieren Sie die entsprechende Aufgabe mit der rechten Maustaste und wählen anschließend den Befehl 'Aus den Favoriten entfernen'.



In dieser Kategorie befinden sich die möglichen Aufgaben für eine Daten Disk. Welche Aufgaben angezeigt werden, ist abhängig davon, ob der Standard- oder der Expertenmodus gewählt ist.

#### Standardmodus

- Daten Disk erstellen
- Disk vorbereiten/formatieren
- Audio abspielen

#### Expertenmodus

- Daten Disk erstellen
- Disk vorbereiten/formatieren
- Audio abspielen

Audio und Daten CD erstellen  
(nur bei CD)

Audio und Daten CD erstellen  
(nur bei CD)

Bootfähige Disk erstellen

UDF Disk erstellen

UDF/ISO Disk erstellen

Hybrid Disk erstellen (nur bei  
CD)

Mixed Mode CD erstellen (nur  
bei CD)



In dieser Kategorie befinden sich die möglichen Aufgaben für eine Audio Disk. Welche Aufgaben angezeigt werden, ist abhängig vom gewählten Modus.

### Standardmodus

Audio CD erstellen  
(nur bei CD)

Audio abspielen

Audio und Daten CD erstellen  
(nur bei CD)

MP3 Disk erstellen

WMA Disk erstellen

### Expertenmodus

Audio CD erstellen  
(nur bei CD)

Audio abspielen

Audio und Daten CD erstellen  
(nur bei CD)

MP3 Disk erstellen

WMA Disk erstellen

CD rippen (nur bei CD)

Audiotracks bearbeiten

Audio CD mixen (nur bei CD)

Audiotracks kodieren

Audio aufnehmen

Kassette zu CD umwandeln  
(nur bei CD)

LP zu CD umwandeln  
(nur bei CD)

Mixed Mode CD erstellen  
(Nur bei CD)



In dieser Kategorie befinden sich die möglichen Aufgaben für die Foto- und Videobearbeitung. Welche Aufgaben angezeigt werden, ist abhängig vom gewählten Modus.

### Standardmodus

Video CD erstellen (VCD)  
(nur bei CD)

Super Video CD erstellen

### Expertenmodus

Video CD erstellen (VCD)  
(nur bei CD)

Super Video CD erstellen

(SVCD) (nur bei CD)	(SVCD) (nur bei CD)
Video CD Diashow erstellen (nur bei CD)	Video CD Diashow erstellen (nur bei CD)
Super Video CD Diashow erstellen (nur bei CD)	Super Video CD Diashow erstellen (nur bei CD)
Video aufnehmen	Video aufnehmen
Video abspielen	Video abspielen
Neue DVD+VR erstellen (nur bei DVD)	Neue DVD+VR erstellen (nur bei DVD)
DVD Diashow erstellen (nur bei DVD)	DVD Diashow erstellen (nur bei DVD)
	Film erstellen
	miniDVD erstellen (nur bei CD)
	DVD-Video erstellen (nur bei DVD)
	Direkt auf Disk aufnehmen (nur bei DVD+R/+RW)



In diesem Bereich befinden sich zum einen die Aufgaben, die sich mit dem Kopieren beschäftigen und zum anderen die Aufgaben, die das Sichern betreffen. Was angezeigt wird, ist abhängig vom gewählten Projekttyp und vom angezeigten Modus.

**Standardmodus**

**Expertenmodus**

Disk kopieren	Disk kopieren
Image auf Disk brennen	Image auf Disk brennen
Dateien sichern	Dateien sichern
Sicherung wiederherstellen	Sicherung wiederherstellen
Sicherung planen	Sicherung planen
	Festplatte sichern (nur bei CD)



In diesem Bereich befinden sich die zusätzlichen Aufgaben rund um Disks. Was angezeigt wird, ist abhängig vom gewählten Disktyp und vom angezeigten Modus.

**Standardmodus**

**Expertenmodus**

Laufwerk testen	Laufwerk testen
Disk löschen	Disk löschen
Label oder Cover erstellen	Label oder Cover erstellen
Drive Speed starten	Drive Speed starten

Systeminfo einholen

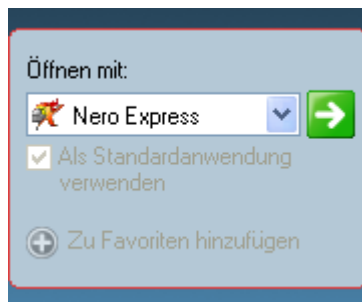
Disk Info starten

Disk Image mounten

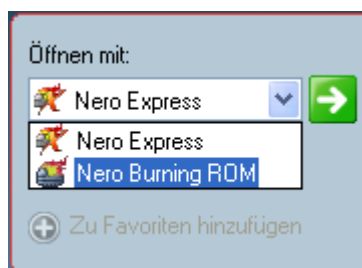
### 3.2.4 Programme zuordnen

Das Klicken auf eine Aufgabe in **Nero StartSmart** öffnet automatisch ein Programm, mit dem Sie diese gut ausführen können. Viele Aufgaben, wie z.B. das Erstellen einer Audio CD, können Sie mit mehr als einem Programm lösen und Sie können die Programmzuordnung ändern. Möchten Sie z.B. beim Erstellen einer Audio CD nicht mit der Standardanwendung **Nero Express** arbeiten, sondern mit **Nero Burning ROM**, dann gehen Sie folgendermaßen vor:

1. Klicken Sie auf die Schaltfläche an der linken Seite der Programmoberfläche, um die **Nero StartSmart** Leiste anzuzeigen, falls diese noch nicht angezeigt ist.
2. Fahren Sie mit der Maus über die gewünschte Aufgabe und im linken Bereich erscheint die Anwendung, die sich bei Klicken auf die Aufgabe öffnen wird.



3. Klicken Sie auf die Dropdown-Schaltfläche neben dem Programmnamen und markieren Sie die gewünschte Anwendung, die gestartet werden soll.



4. Markieren Sie das Kontrollkästchen 'Als Standard verwenden', wenn Sie möchten, dass sich dieses Programm in Zukunft immer öffnen soll.


Als Standardanwendung verwenden

5. Klicken Sie auf die Schaltfläche mit dem grünen Pfeil, um die Änderung zu speichern und das gewünschte Programm zu öffnen.





### 3.3 Nero ProductCenter

Das Klicken auf die Schaltfläche  öffnet das **Nero ProductCenter**. Auf der einen Seite erscheint die Versionsnummer der installierten Produkte der Ahead Software AG, auf der anderen Seite sehen Sie die aktuell verfügbaren Versionsnummern. So sind Sie immer in der Lage, die Programme auf dem aktuellen Stand zu halten. Möchten Sie aktualisieren, können Sie sich bei einer bestehenden Internetverbindung direkt mit der Homepage verbinden und den Download starten.



DEUTSCH

## 4 Brennen



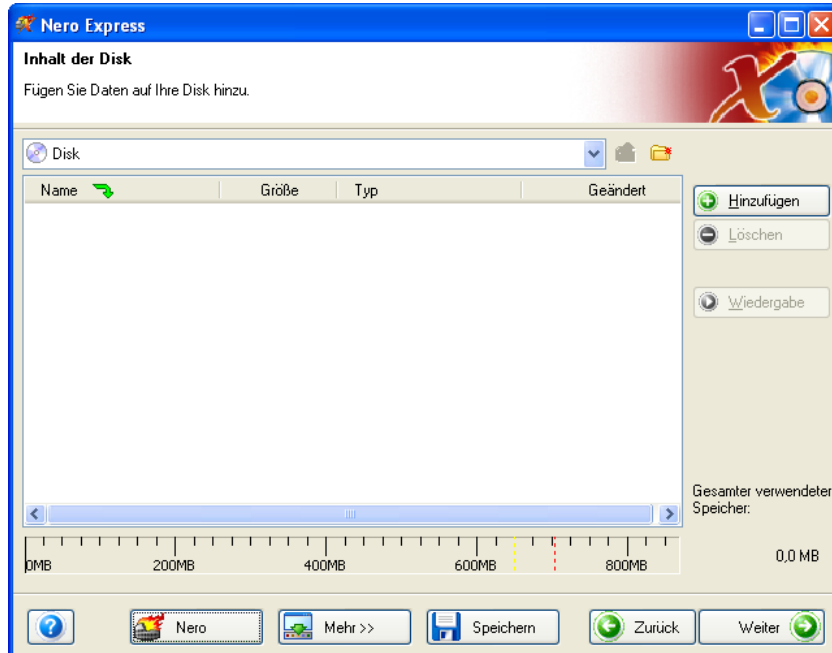
Der QuickStart geht im folgenden Kapitel nur auf die standardmäßig eingestellten Konstellationen ein. Wenn Sie bereits eine andere Programmzuordnung vorgenommen haben, unterscheidet sich der Programmaufruf zu dem im QuickStart.

### 4.1 Daten Disk erstellen

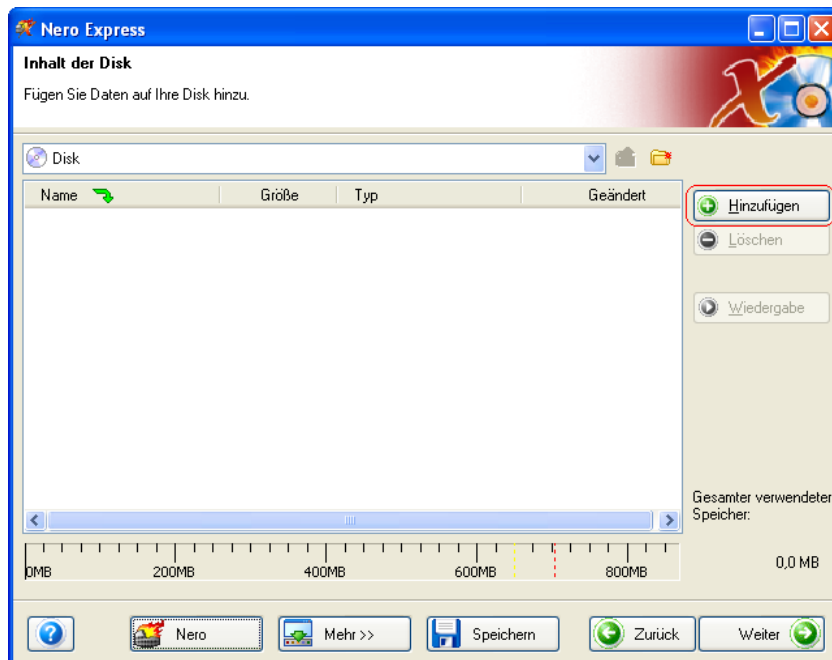
1. Starten Sie **Nero StartSmart**, wählen Sie die Kategorie 'Daten' und klicken Sie auf 'Daten Disk erstellen'.



- Automatisch startet **Nero Express** und das Zusammenstellungsfenster für Daten Disks öffnet sich.

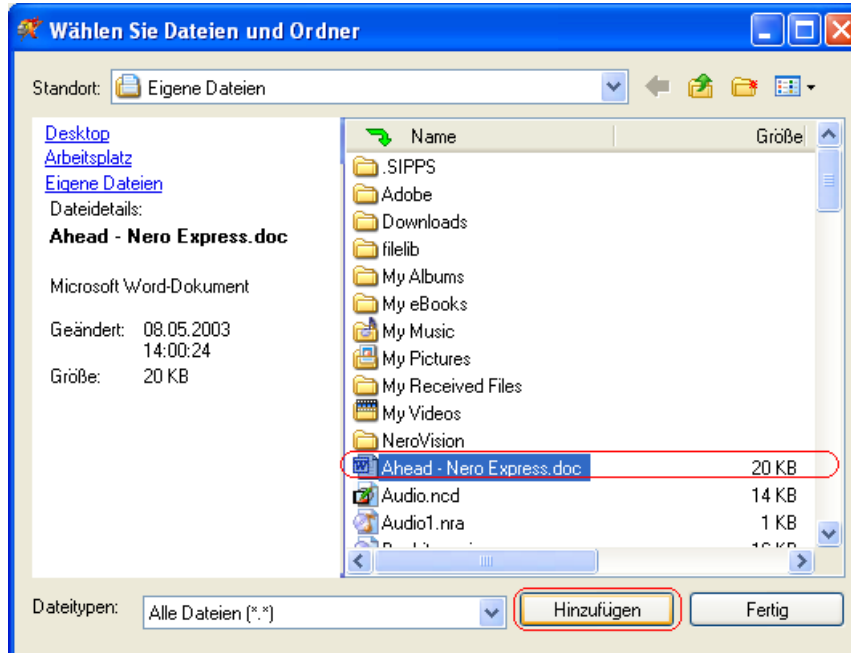


2. Klicken Sie im sich öffnenden Fenster auf die Schaltfläche 'Hinzufügen', um das Fenster zum Auswählen der Dateien zu öffnen.

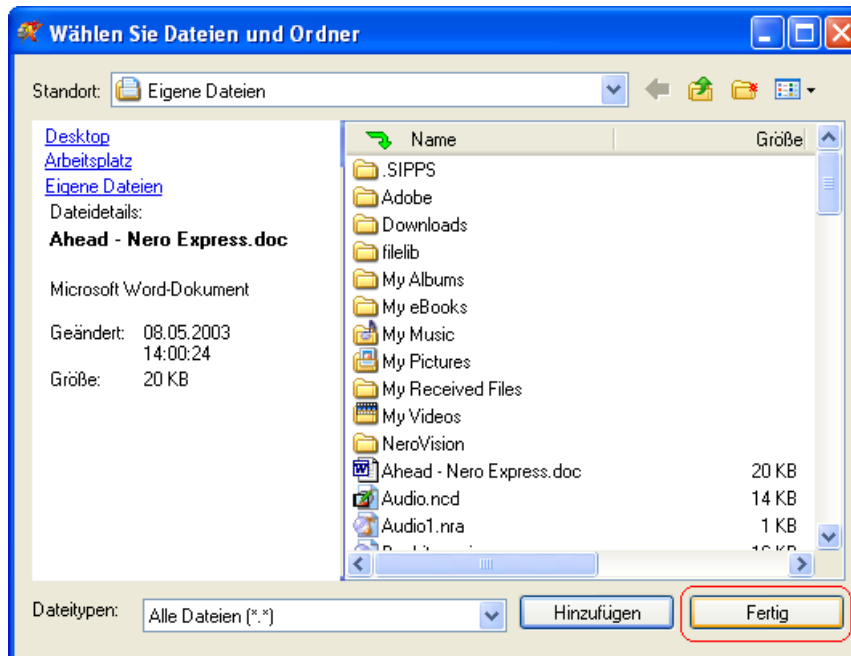


## Brennen

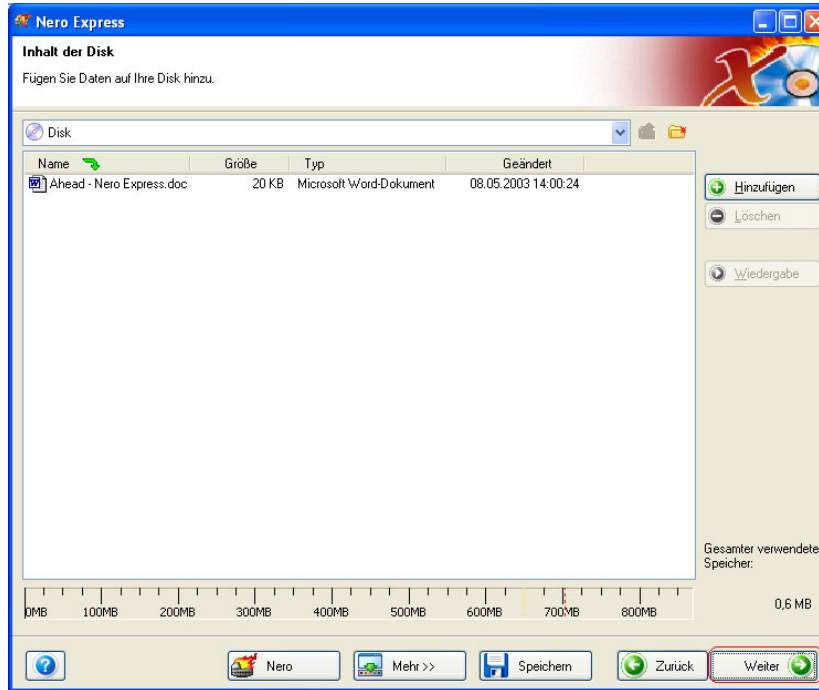
3. Markieren Sie die gewünschten Dateien und klicken Sie auf die Schaltfläche 'Hinzufügen', um diese in die Zusammenstellung zu übertragen.



4. Klicken Sie, wenn alle Dateien hinzugefügt wurden, auf die Schaltfläche 'Fertig', um das Fenster zu schließen und zur **Nero Express** Oberfläche zurückzukehren.

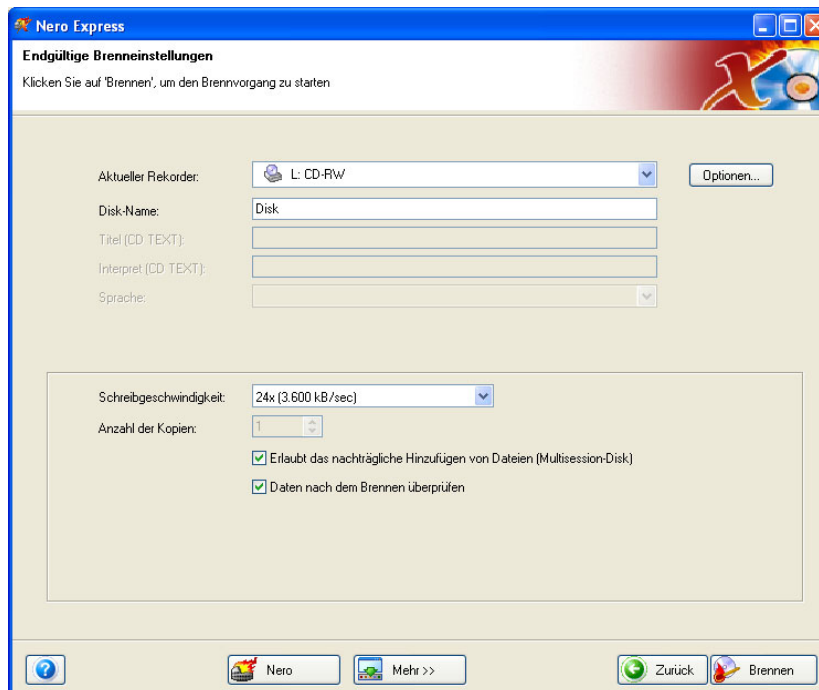


5. Alle Dateien, die hinzugefügt wurden, erscheinen im Zusammenstellungsfenster. Klicken Sie auf die Schaltfläche 'Weiter', um zum Brennfenster zu gelangen.



DEUTSCH

6. Nehmen Sie vor dem Brennen der Disk die endgültigen Einstellungen vor.



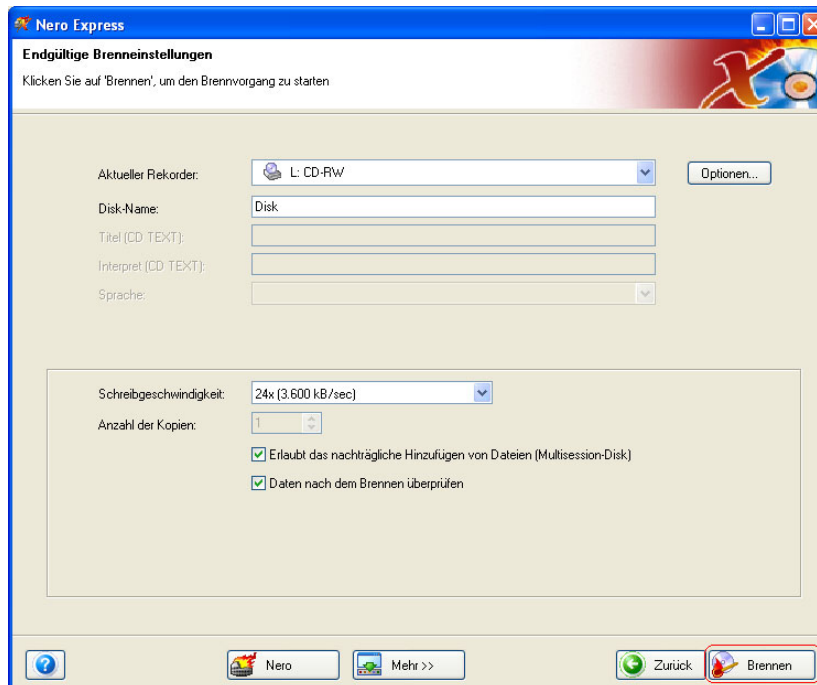
## Brennen

<b>Aktueller Rekorder</b>	Wählen Sie aus der Liste der angeschlossenen Rekorder den gewünschten aus.
<b>Disk-Name</b>	Geben Sie, falls dies gewünscht ist, der Disk einen Titel.
<b>Schreibgeschwindigkeit</b>	Wählen Sie die Geschwindigkeit aus, mit der der Brennvorgang erfolgen soll.
<b>Anzahl der Kopien</b>	Wählen Sie die Anzahl der zu brennenden Exemplare aus.
<b>Multisession-Disk</b>	Ist das Kontrollkästchen aktiviert, wird eine Multisession-Disk erstellt und ermöglicht das spätere Hinzufügen von weiteren Sessions. Bei deaktiviertem Kontrollkästchen wird die Disk finalisiert und es ist kein weiteres Brennen möglich.
<b>Überprüfen</b>	Ist das Kontrollkästchen aktiviert, wird nach dem Brennen überprüft, ob die gebrannten Daten auf der Disk identisch mit den Originaldaten sind. So wird gewährleistet, dass die gebrannten Daten auch so funktionieren, wie dies gewünscht ist.

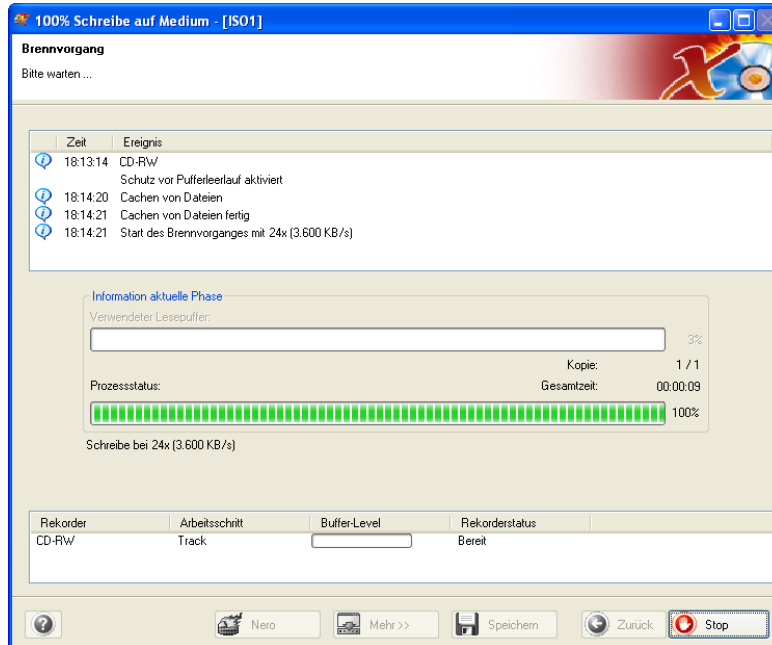


Das Klicken auf die Schaltfläche 'Mehr' erweitert das Brennfenster und bietet zusätzliche Einstelloptionen, wie die Auswahl der Brennmethode und die Simulation des Brennvorgangs.

7. Klicken Sie auf die Schaltfläche 'Brennen', um mit dem Brennen der Disk zu beginnen.

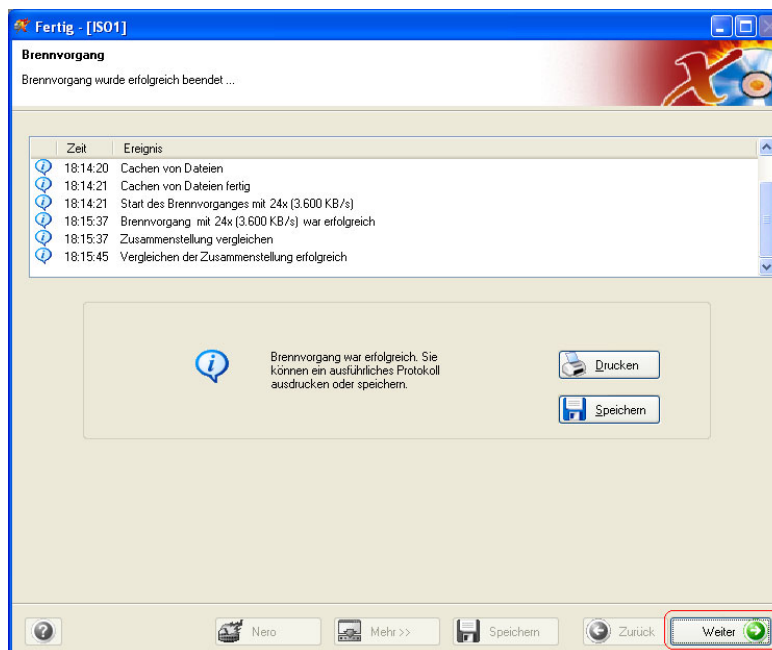


- Der Brennvorgang startet und Sie erhalten Informationen über den aktuellen Status.



- Ist der Brennvorgang beendet, können Sie ein Protokoll über den Brennprozess ausdrucken oder dieses speichern. Klicken Sie dazu auf die entsprechende Schaltfläche.

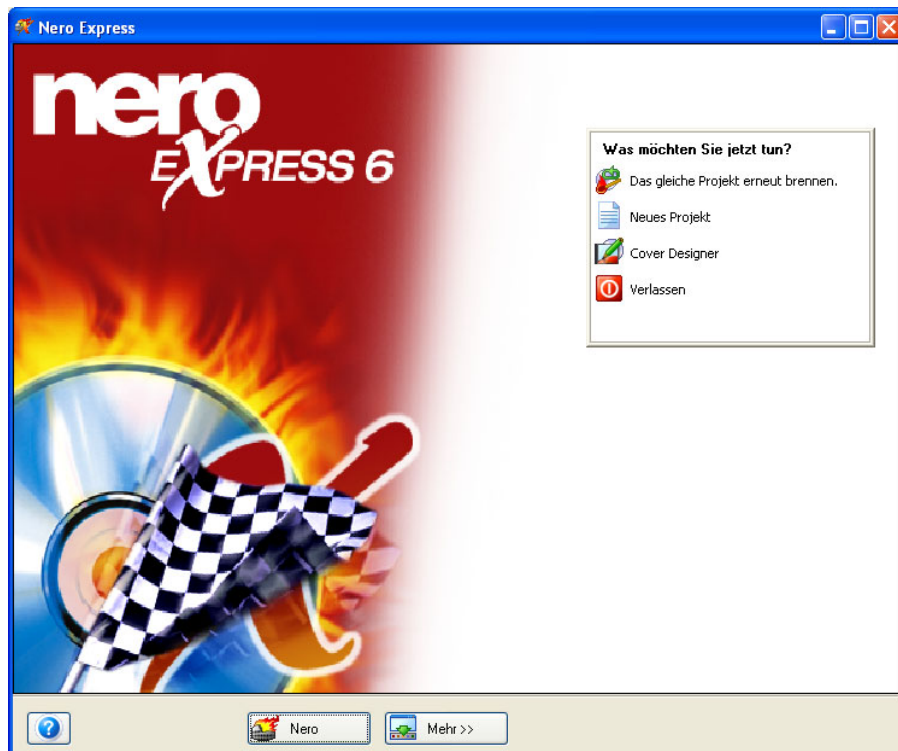
8. Klicken Sie auf die Schaltfläche 'Weiter', um zum Auswahlfenster zu gelangen.



## Brennen

---

9. Wählen Sie die gewünschte Option oder beenden Sie **Nero Express**.





## 4.2 Audio CD erstellen

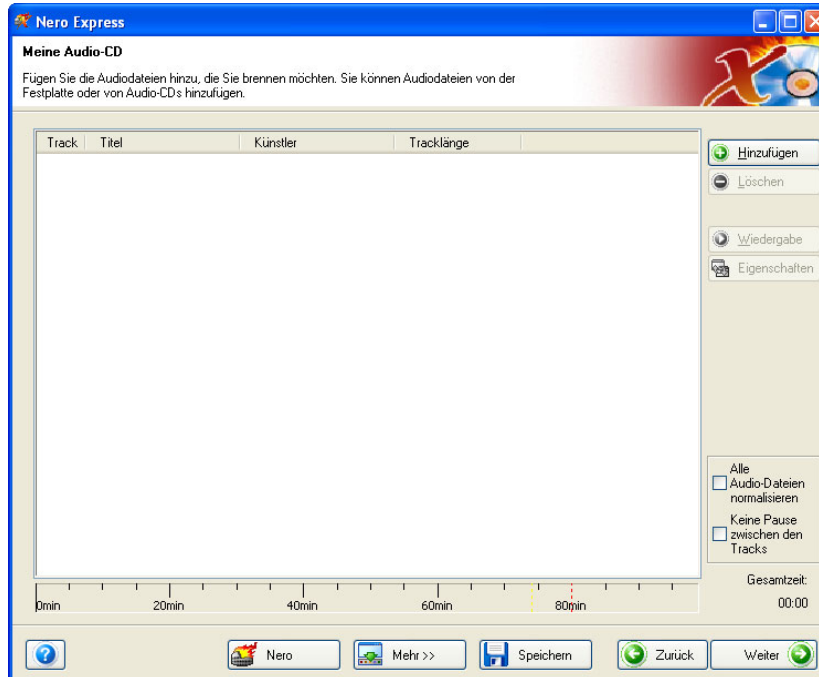
Eine Audio Disk enthält Musikdateien, die in jedem CD- bzw. DVD-Player abgespielt werden können.

1. Starten Sie **Nero StartSmart**, wählen Sie die Kategorie 'Audio' und klicken Sie auf 'Audio CD erstellen'.

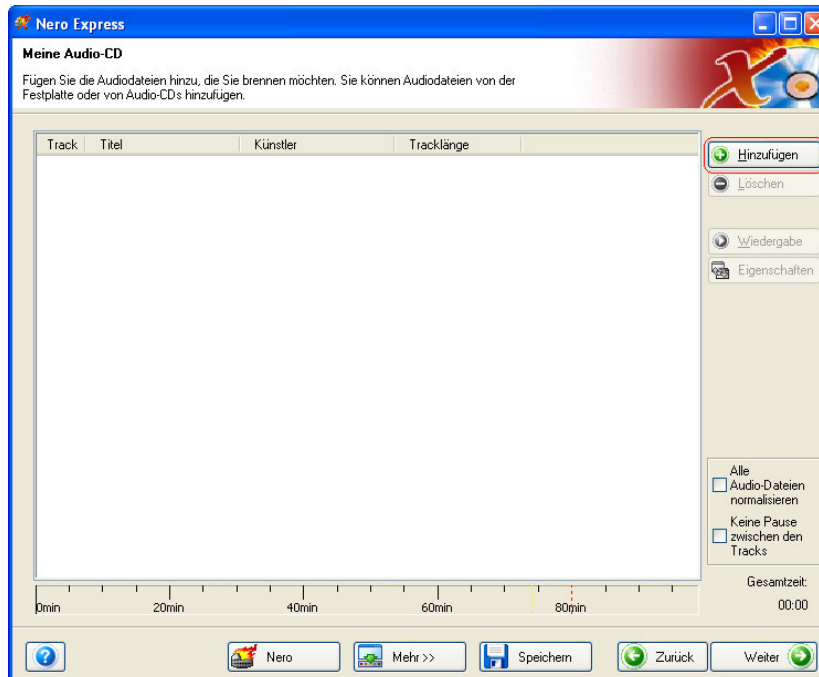


## Brennen

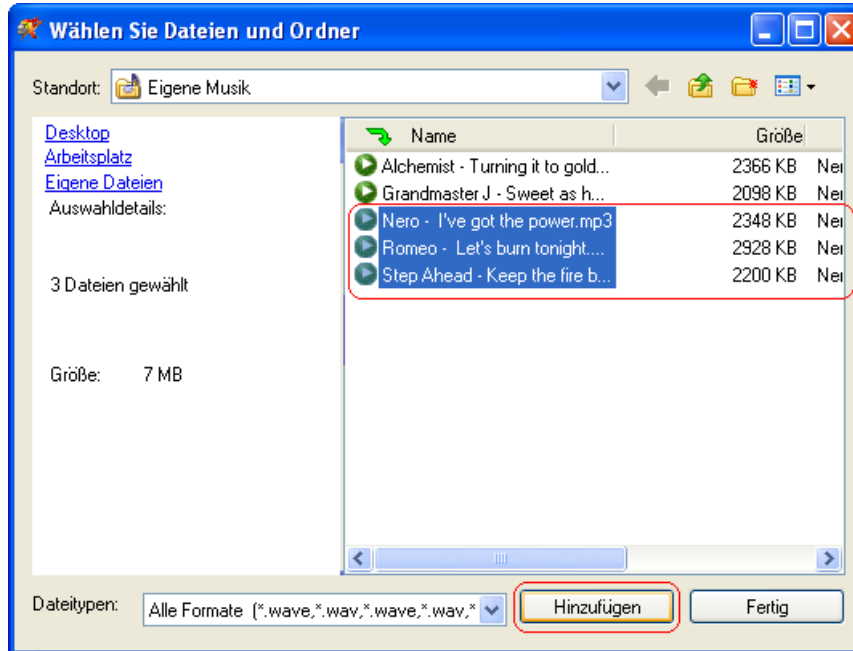
- Automatisch startet **Nero Express** und das Zusammenstellungsfenster für Audio Disks öffnet sich.



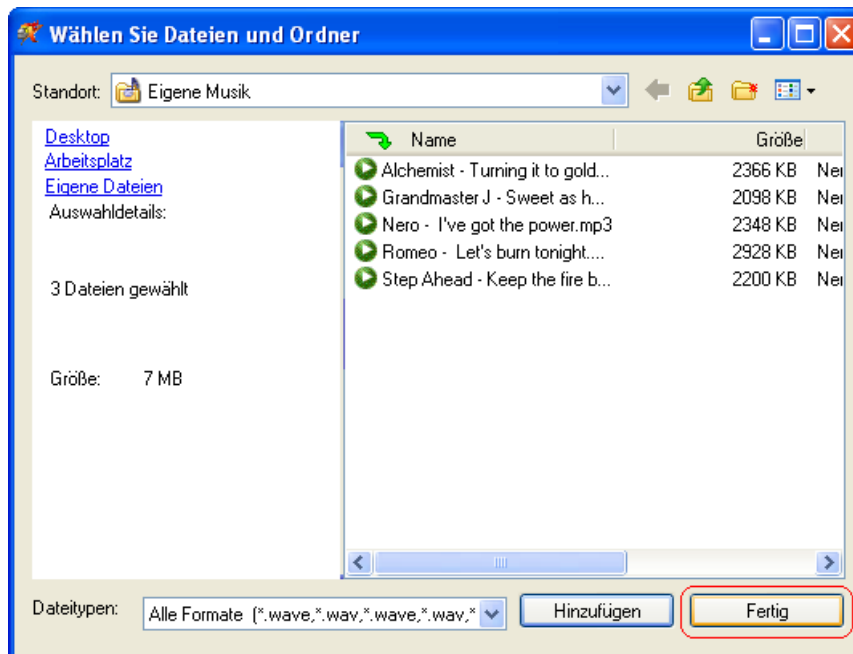
2. Klicken Sie im sich öffnenden Fenster auf die Schaltfläche 'Hinzufügen', um das Fenster zum Auswählen der Dateien zu öffnen.



3. Markieren Sie die gewünschten Dateien und klicken Sie auf die Schaltfläche 'Hinzufügen', um diese in die Zusammenstellung zu übertragen.

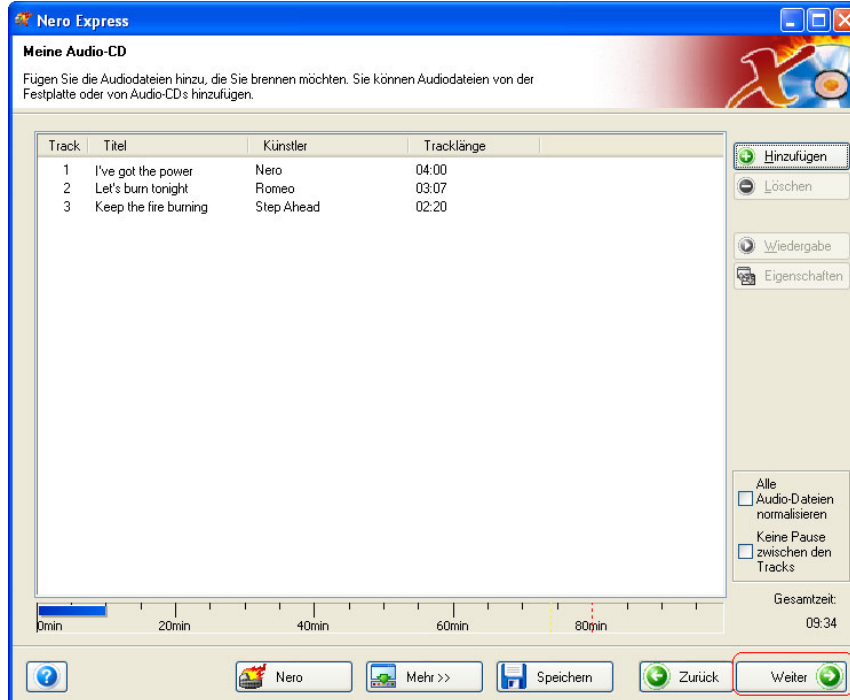


4. Klicken Sie, wenn alle Dateien hinzugefügt wurden, auf die Schaltfläche 'Fertig', um das Fenster zu schließen und zur **Nero Express** Oberfläche zurückzukehren.

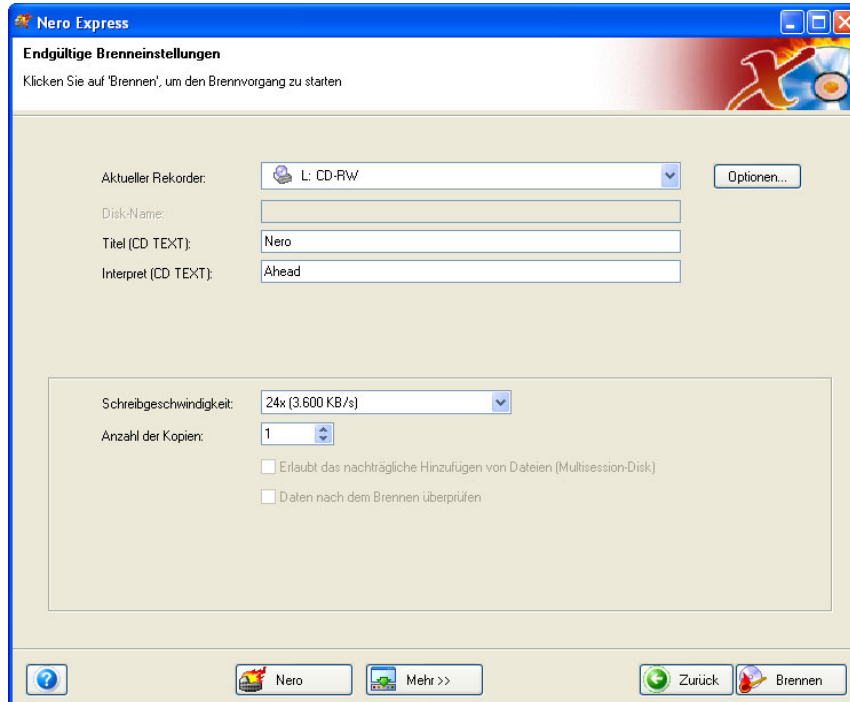


## Brennen

- Alle Dateien, die hinzugefügt wurden, erscheinen im Zusammenstellungsfenster. Klicken Sie auf die Schaltfläche 'Weiter', um zum Brennfenster zu gelangen.



- Nehmen Sie vor dem Brennen der Disk die endgültigen Einstellungen vor.

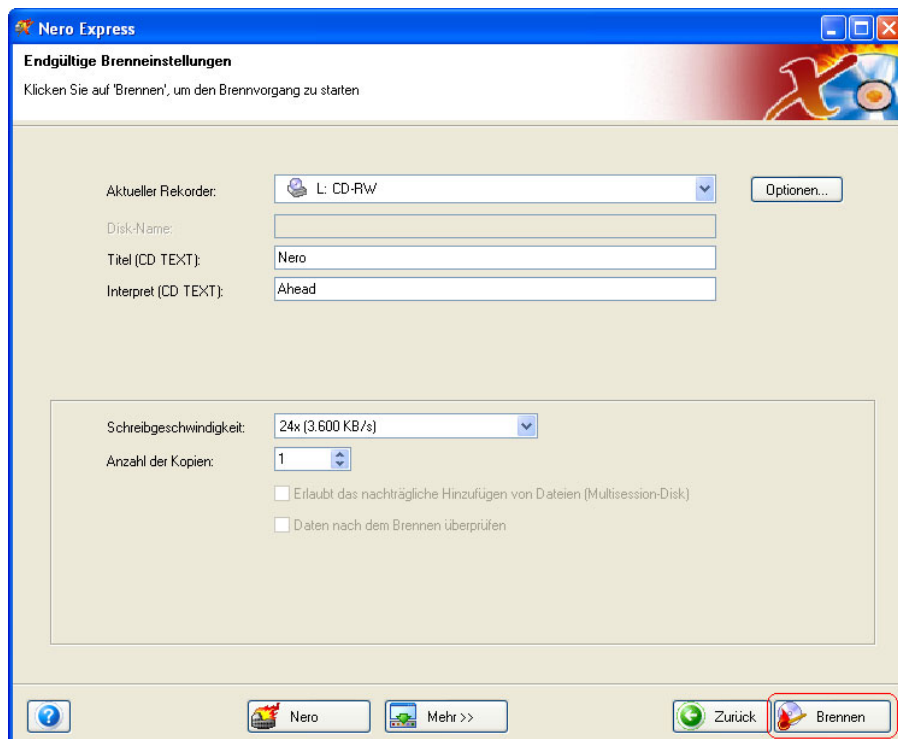


<b>Aktueller Rekorder</b>	Wählen Sie aus der Liste der angeschlossenen Rekorder den gewünschten aus.
<b>Titel (CD TEXT)</b>	Unterstützt der Rekorder das Schreiben von CD TEXT, können Sie den Titel der CD angeben. Diese Daten dürfen nicht länger als 64 Zeichen sein.
<b>Interpret (CD TEXT)</b>	Unterstützt der Rekorder das Schreiben von CD TEXT, können Sie den Interpreten der CD angeben. Diese Daten dürfen nicht länger als 64 Zeichen sein.
<b>Schreibgeschwindigkeit</b>	Wählen Sie die Geschwindigkeit aus, mit der der Brennvorgang erfolgen soll.
<b>Anzahl der Kopien</b>	Wählen Sie die Anzahl der zu brennenden Exemplare aus.



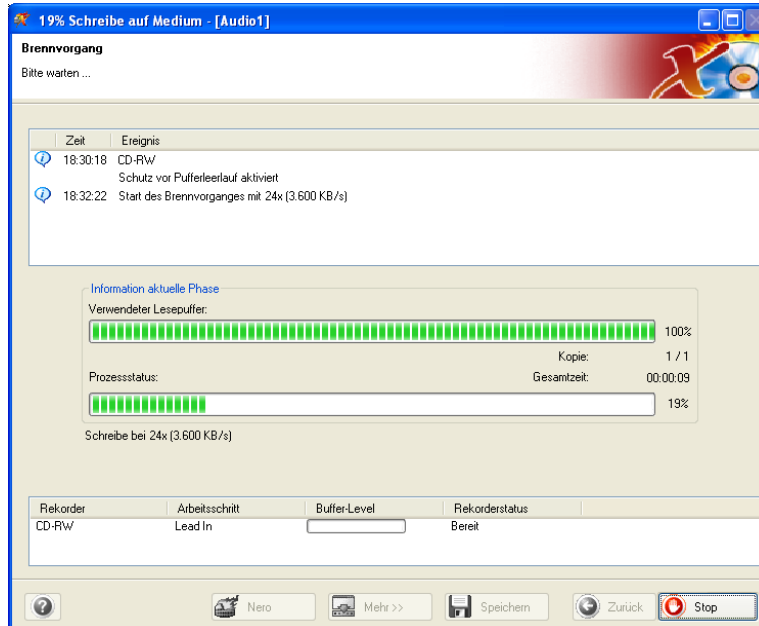
Das Klicken auf die Schaltfläche 'Mehr' erweitert das Brennfenster und bietet zusätzliche Einstelloptionen, wie die Auswahl der Brennmethode und die Simulation des Brennvorgangs.

7. Klicken Sie auf die Schaltfläche 'Brennen', um mit dem Brennen der Disk zu beginnen.



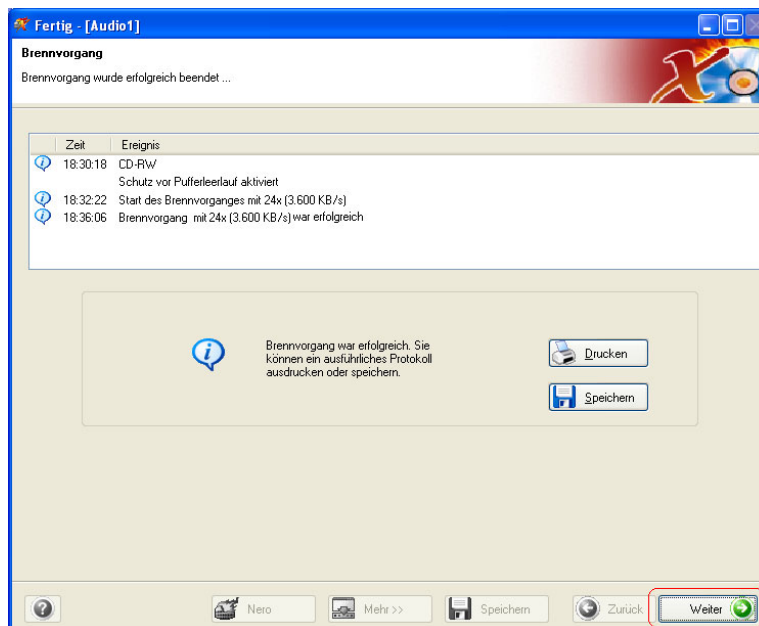
## Brennen

- Der Brennvorgang startet und Sie erhalten Informationen über den aktuellen Status.



- Ist der Brennvorgang beendet, können Sie ein Protokoll über den Brennprozess ausdrucken oder dieses speichern. Klicken Sie dazu auf die entsprechende Schaltfläche.

8. Klicken Sie auf die Schaltfläche 'Weiter', um zum Auswahlfenster zu gelangen.



9. Wählen Sie die gewünschte Option oder beenden Sie **Nero Express**.

### 4.3 Video Disk erstellen

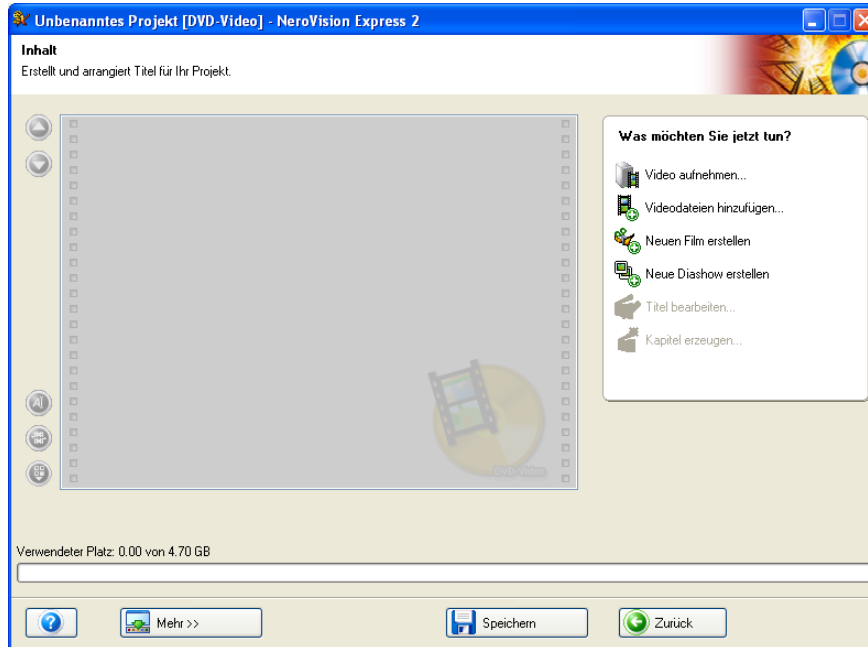
Eine Video Disk enthält Videodateien, die Sie, je nachdem was für eine Art von Rekorder (CD-Rekorder oder DVD-Rekorder) Sie besitzen, in den unterschiedlichsten Formaten (VCD / SVCD oder DVD-Video) brennen können. In diesem Quickstart wird das Erstellen einer DVD-Video Disk beschrieben. Das Vorgehen für eine VCD oder SVCD ist prinzipiell gleich.

1. Starten Sie **Nero StartSmart**, wählen Sie die Kategorie 'Foto und Video' und klicken Sie auf 'DVD-Video erstellen'.

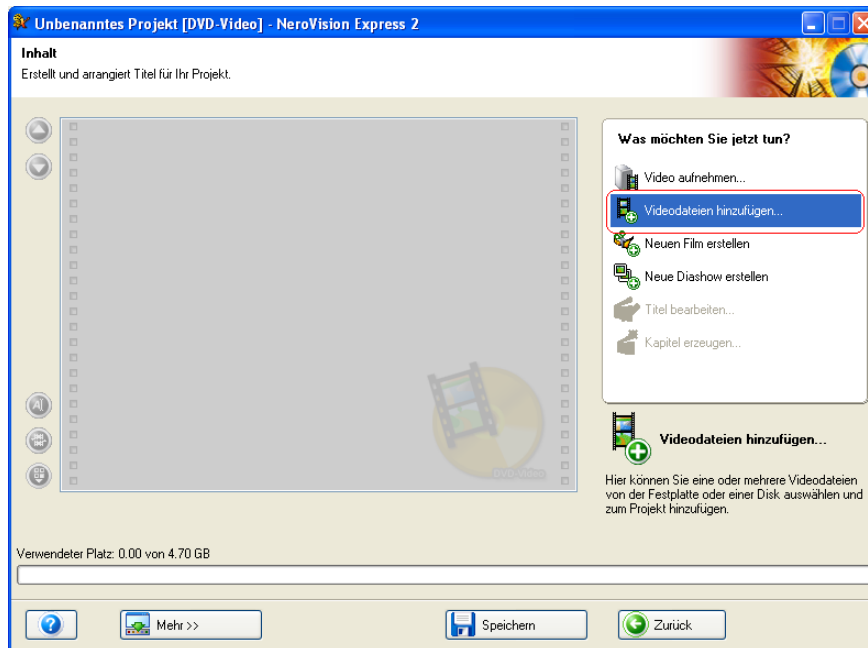


## Brennen

- Automatisch startet **NeroVision Express** und das Auswahlfenster für Video Disks öffnet sich.

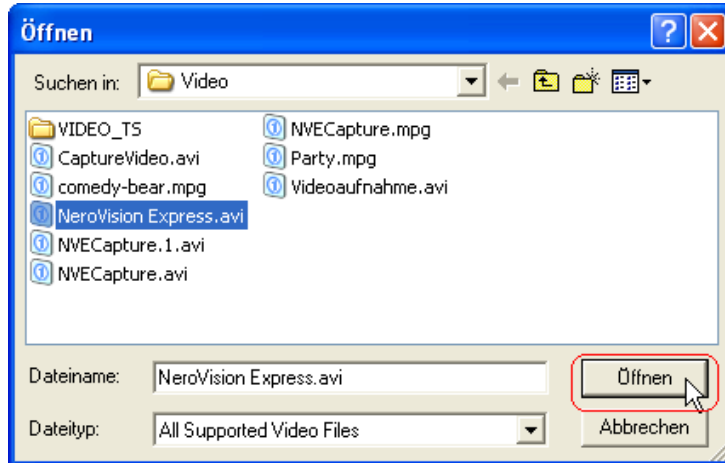


2. Klicken Sie auf den Bereich 'Video-Dateien hinzufügen', um das Fenster zum Auswählen der Dateien zu öffnen.

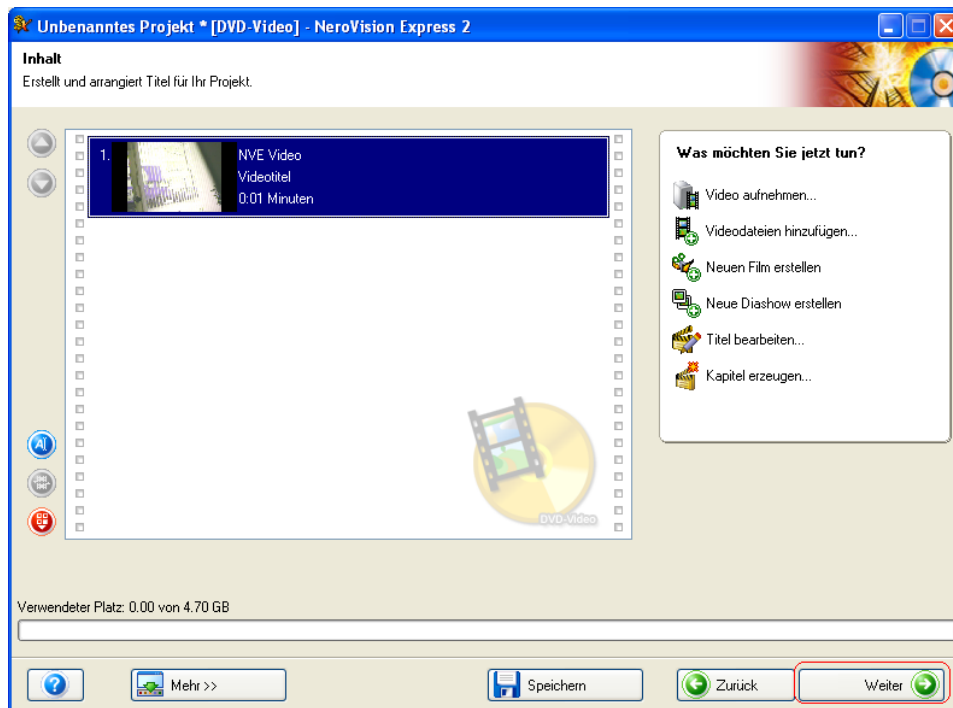




3. Markieren Sie die gewünschten Dateien und klicken Sie auf die Schaltfläche 'Öffnen', um diese in die Zusammenstellung zu übertragen.

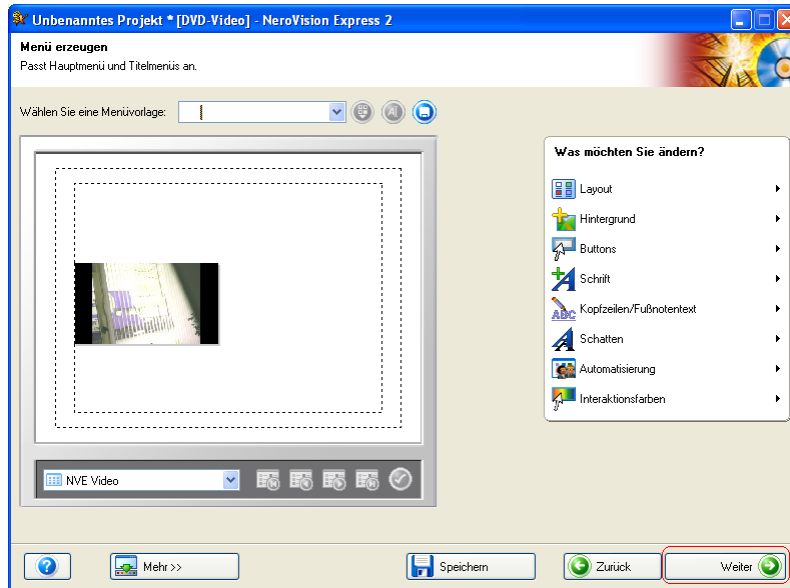


4. Wiederholen Sie die Schritte 3 und 4, wenn Sie weitere Video-Dateien hinzufügen möchten.
5. Alle markierten Dateien erscheinen im Zusammenstellungsfenster. Klicken Sie auf die Schaltfläche 'Weiter', um das Menü zu erstellen.

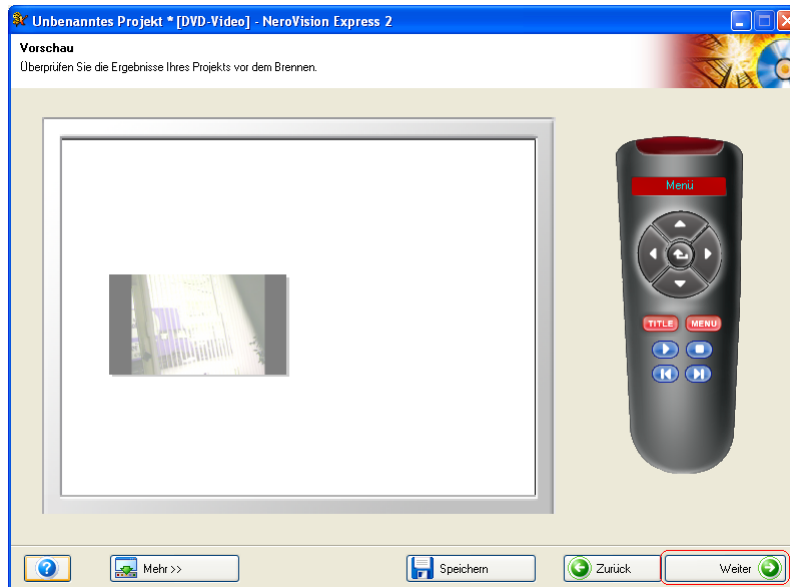


## Brennen

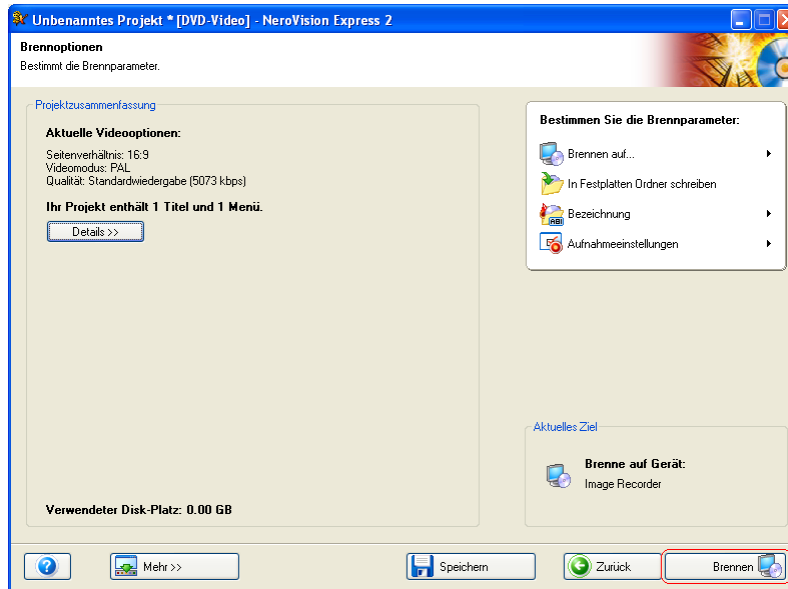
6. Nehmen Sie die gewünschten Änderungen für das DVD Menü vor, indem Sie mit der Maus den entsprechenden Bereich markieren und die gewünschte Option wählen. Klicken Sie auf die Schaltfläche 'Weiter', um zum nächsten Fenster zu gelangen.



7. Mit der Fernbedienung können Sie sich im Menü bewegen und sich u.a. die Videos noch einmal ansehen. Klicken Sie auf die Schaltfläche 'Weiter', um zum nächsten Fenster zu gelangen.



8. Nehmen Sie vor dem Brennen der Disk die endgültigen Einstellungen vor.



DEUTSCH

**Brennen auf**

Wählen Sie aus der Liste der angeschlossenen Rekorder den gewünschten aus.

**In Festplatten Ordner schreiben**

Soll das Projekt (noch) nicht gebrannt werden, sondern auf Festplatte gespeichert werden, öffnet sich nach Klicken auf den Bereich ein Fenster und Sie können den Speicherort bestimmen.

**Bezeichnung**

Ändern Sie auf Wunsch den Namen der Disk.

**Aufnahmeeinstellungen**

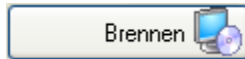
Je nach gewählttem Zielrekorder können Sie die Brenneinstellungen, wie Auswahl der Brenngeschwindigkeit, ändern.



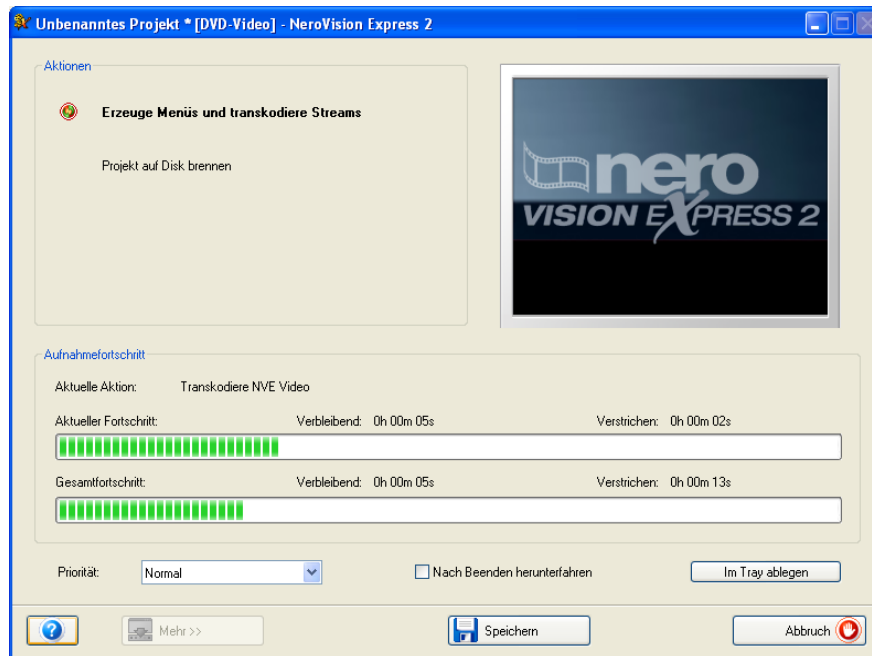
Das Klicken auf die Schaltfläche 'Mehr' erweitert das Brennfenster und bietet zusätzliche Einstelloptionen, wie die Auswahl der Kodierungsqualität und des Seitenverhältnisses des Videos.

## Brennen

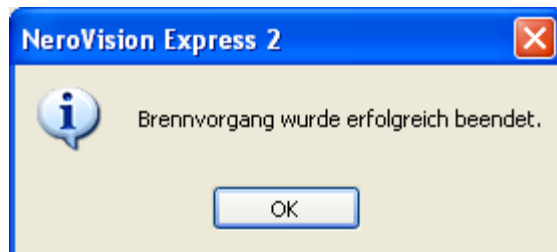
9. Klicken Sie auf die Schaltfläche 'Brennen', um das Brennen der Disk zu starten.



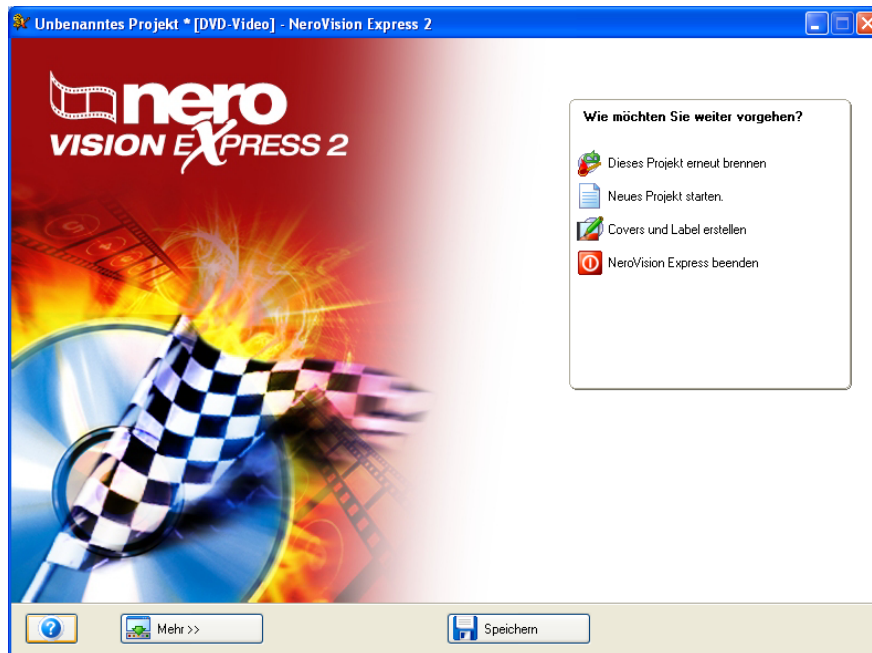
➤ Der Brennvorgang startet und Sie erhalten Informationen über den aktuellen Status.



10. Ist der Brennvorgang beendet, wird Ihnen dies mitgeteilt. Klicken Sie auf die Schaltfläche 'OK', um das Fenster zu schließen.



11. Wählen Sie die gewünschte Option oder beenden Sie **NeroVision Express 2**.



DEUTSCH

## 4.4 Disk kopieren

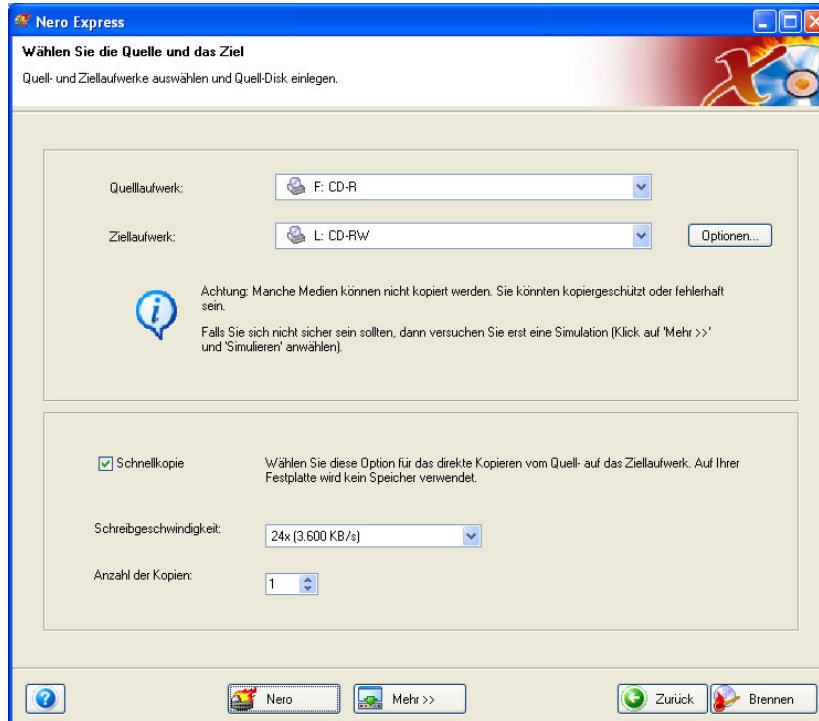


Sofern Sie nicht das Copyright oder die Genehmigung des Inhabers des Copyrights besitzen, stellt die unberechtigte Vervielfältigung von Disks einen Verstoß gegen nationales oder internationales Recht dar und kann schwerwiegende Strafen nach sich ziehen.

1. Starten Sie **Nero StartSmart**, wählen Sie die Kategorie 'Kopieren und Sichern' und klicken Sie auf 'Disk kopieren'.



- Automatisch startet **Nero Express** und das Auswahlfenster für die Laufwerke und die endgültigen Brenneinstellungen öffnet sich.



DEUTSCH

2. Wählen Sie als Quelllaufwerk das Laufwerk aus, das die zu kopierende Disk enthält.
3. Wählen Sie als Ziellaufwerk den Brenner aus, mit dem die Disk kopiert werden soll.
4. Bestimmen Sie im Bereich 'Schnellkopie', wie die Disk kopiert werden soll.
  - Ist die Option aktiviert, erfolgt die Kopie direkt, d.h. von Laufwerk zu Laufwerk. Diese Methode ist schnell, aber auch fehleranfällig.
  - Ist die Option deaktiviert, wird zuerst eine Image-Datei der Originaldisk auf Festplatte erstellt und anschließend die Image Datei gebrannt. Diese Methode dauert länger und die Größe der Image-Datei und damit die des benötigten Festplattenspeichers ist exakt so groß, wie die zu kopierende Datenmenge der Originaldisk.

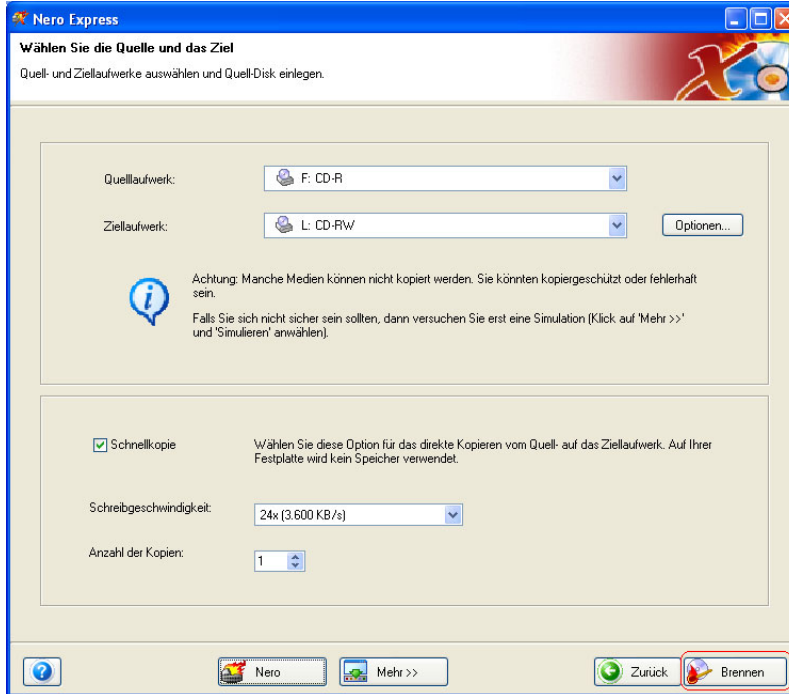
Zusätzlich können Sie folgende weitere Einstelloptionen treffen:

**Schreibgeschwindigkeit** Wählen Sie die Geschwindigkeit aus, mit der der Brennvorgang erfolgen soll.

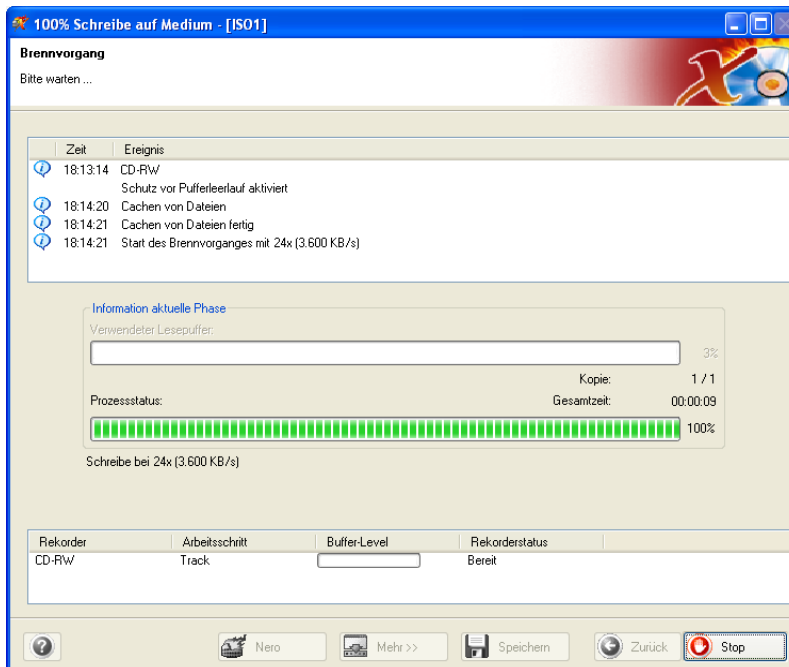
**Anzahl der Kopien** Wählen Sie die Anzahl der zu brennenden Exemplare aus.

## Brennen

5. Klicken Sie auf die Schaltfläche 'Brennen', wenn Sie alle Einstellungen vorgenommen haben, um mit dem Brennen der Disk zu beginnen.



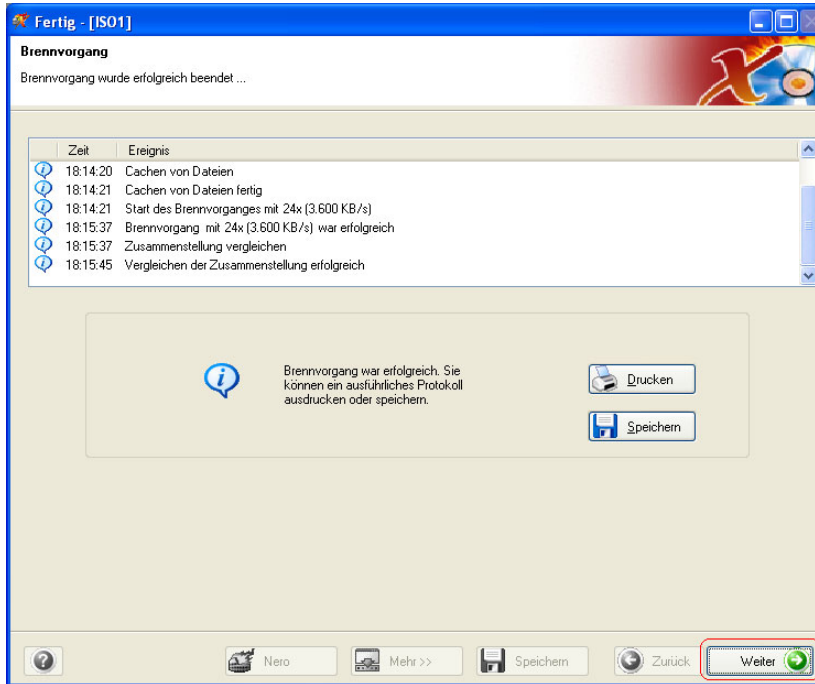
- Der Brennvorgang startet und Sie erhalten Informationen über den aktuellen Status.





- Ist der Brennvorgang beendet, können Sie ein Protokoll über den Brennprozess ausdrucken oder dieses speichern.

6. Klicken Sie auf die Schaltfläche 'Weiter', um zum Auswahlfenster zu gelangen.



7. Wählen Sie die gewünschte Option oder beenden Sie **Nero Express**.



## **5 Service**

### **5.1 Aufrüstmöglichkeiten**

#### **5.1.1 mp3PRO Plug-in (käuflich erwerbbar)**

Das mp3PRO Plug-in ist in der Lage, Dateien zu erzeugen, die bei gleicher oder besserer Klangqualität kleiner sind als Original MP3-Dateien. Der neue Codec verspricht beispielsweise bei 64 kBit/s fast CD-Qualität und ist damit deutlich besser als MP3 bei gleicher Bitrate. Ihre alten MP3-Dateien lassen sich weiterhin ganz normal auf einem neuen mp3PRO-Player abspielen. mp3PRO-Dateien, die auf einem neuen mp3PRO-Dekoder abgespielt werden, bieten selbstverständlich die optimale Klangerfahrung. Mit dem Erwerb dieses Plug-ins erhalten Sie die Möglichkeit, unbegrenzt Audio Dateien in das mp3PRO oder MP3 Format zu kodieren. So lassen sich beispielsweise alle Ihre CDs auf der Festplatte archivieren.

#### **5.1.2 Updates (frei downloadbar)**

Regelmäßige Updates finden Sie auf <http://www.nero.com>.

## 5.2 FAQ

### 1) Einer meiner Enkoder ist abgelaufen! Was kann ich tun?

Aus lizenzrechtlichen Gründen dürfen wir nur Testversionen in **Nero 6** integrieren. So haben Sie die Möglichkeit, eine Zeit lang die Enkoder Funktionen auszuprobieren. Um die Testversionen freizuschalten, müssen Sie das entsprechende Enkoder Plugin erwerben. Dies können Sie unter <http://www.nero.com> im Onlineshop tun. Wir haben uns zu diesem Schritt entschlossen, da wir so die anfallenden Lizenzgebühren nur auf die User verteilen, die diese Funktionen auch nutzen möchten.

### 2) Warum habe ich keine Hilfedatei?

Bitte laden Sie sich das neueste Update und das Sprachpaket herunter, um wieder auf die Hilfedateien zugreifen zu können. Sie können hier heruntergeladen werden: <http://www.nero.com/de/index.html#download>

### 3) Wo kann ich mir ein Update downloaden?

Alle Updates sowie Testversionen von anderen Produkten aus der Ahead Familie finden Sie unter <http://www.nero.com>.

### 4) Wo finde ich Hilfe bei technischen Problemen?

Bei allen technischen Problemen empfehlen wir Ihnen, unser Hilfssystem unter <http://englishsupport.nero.com> anzurufen. Sollte sich keine Antwort auf Ihr Problem finden, können Sie unseren Support über FAX (+49 7248 911 888), über E-Mail ([techsupport@nero.com](mailto:techsupport@nero.com)) oder über unsere gebührenpflichtige Hotline (0190 871086 (1,86€/min), nur von Deutschland aus erreichbar) kontaktieren.

## 5.3 Kontakt

Nero 6 ist ein Produkt der Ahead Software AG

# nero

**Ahead Software AG**  
**Im Stoeckmaedle 18**  
**76307 Karlsbad**  
**Deutschland**

Web: <http://www.nero.com>

Help: <http://germansupport.nero.com>

Mail: [techsupport@nero.com](mailto:techsupport@nero.com)

Hotline: 0190 871086 (1,86€/min – aus Deutschland)

Fax: +49 7248 911 888

Copyright © 1995 - 2003 Ahead Software AG. All rights reserved.

Printed in Germany