

**Hilfe-Center****Suche****Sofort-Hilfe**

DSL

DSL-Telefonie

Pocket Web

Webhosting

Domains

E-Mail

Server

E-Shop (bis Mai 2006)

E-Shop (ab Mai 2006)

1&amp;1 Hotspots

Zahlungsverkehr

**Einsteiger-Touren****Handbücher****Glossar**

Sie befinden sich hier: [WebHosting-FAQ](#) → [E-Mail](#) → [E-Mail-Clients - Einrichtung und Konfiguration](#) → [Outlook Express](#) → Artikel #1

# Outlook Express

**! Hinweis:**

Die nachfolgende Beschreibung dient der Einrichtung eines Accounts zum Abruf und Versand von E-Mails über den E-Mail-Server unter Microsoft Outlook Express 5.0.6 und höher, da nur dieses den Versand per SMTP-Auth unterstützt. Die unten abgebildeten Screenshots können von der von Ihnen verwendeten Version abweichen. Die grundlegenden Einstellungen sollten jedoch gleich sein.

Die Einstellungen werden hier exemplarisch für die Kundin Erika Musterfrau eingerichtet. Selbstverständlich müssen Sie bei Ihrer Konfiguration alle Daten, welche auf Erika Musterfrau verweisen, durch Ihre eigenen ersetzen.

- 1. Schritt:** Klicken Sie im Hauptfenster von Outlook Express bitte auf E-Mail-Konto erstellen....



Abbildung 1: Startbildschirm von Outlook Express

**2. Schritt:** Es erscheint nun folgendes Fenster:

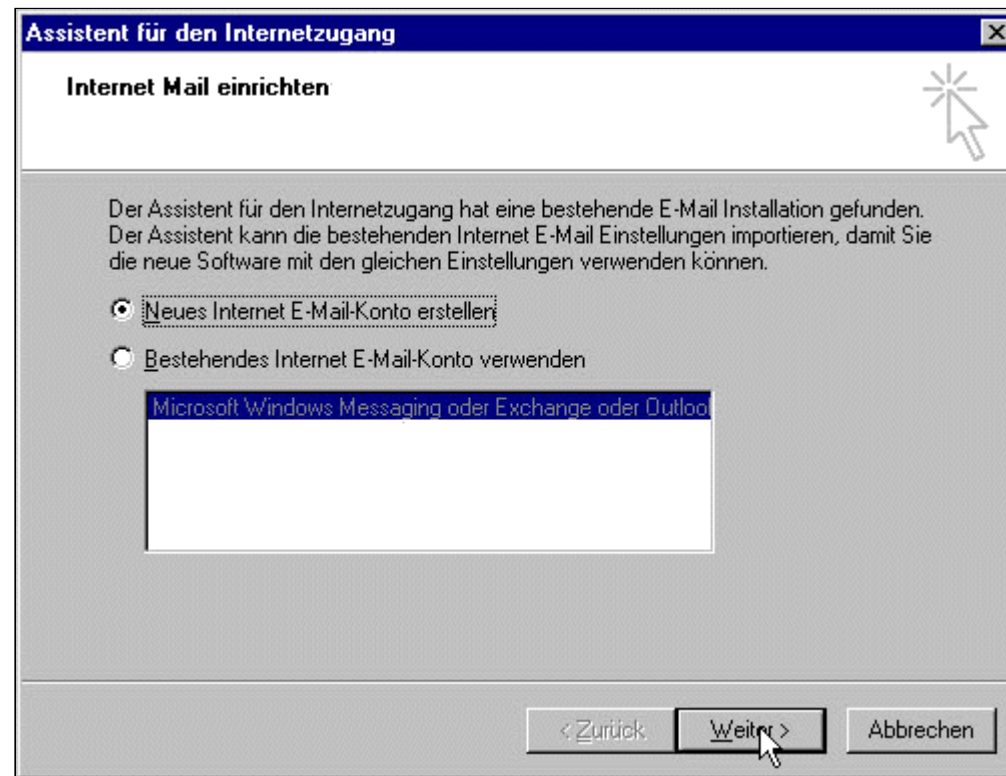


Abbildung 2: "Neues Internet E-Mail-Konto erstellen"

Hier wählen Sie bitte Neues Internet E-Mail-Konto erstellen und klicken dann auf Weiter, um in das nächste Fenster zu gelangen.

**3. Schritt:** Hier können Sie einen beliebigen Namen eingeben. Dieser erscheint später als Absendename in jeder E-Mail, die Sie versenden. Mit Weiter gelangen Sie zum nächsten Schritt.



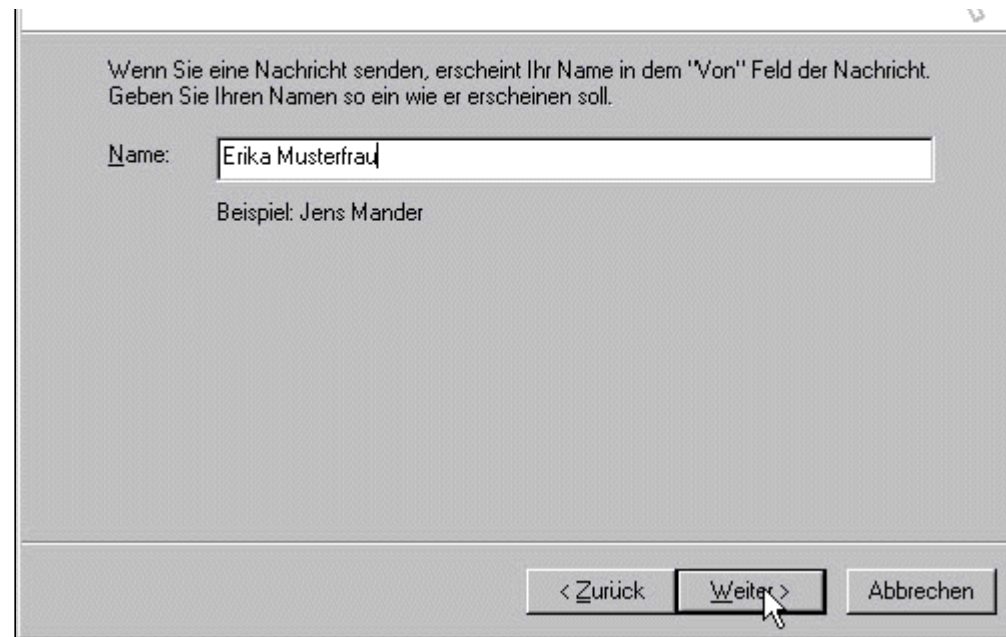


Abbildung 3: Absendernamen festlegen

- 4. Schritt:** Geben Sie bei Ich habe bereits eine E-Mail-Adresse die E-Mail-Adresse ein, die Sie in Ihrem >> 1&1 Control-Center eingerichtet haben. Andernfalls kann es passieren, dass Sie keine E-Mails versenden können. Klicken Sie anschließend auf Weiter.

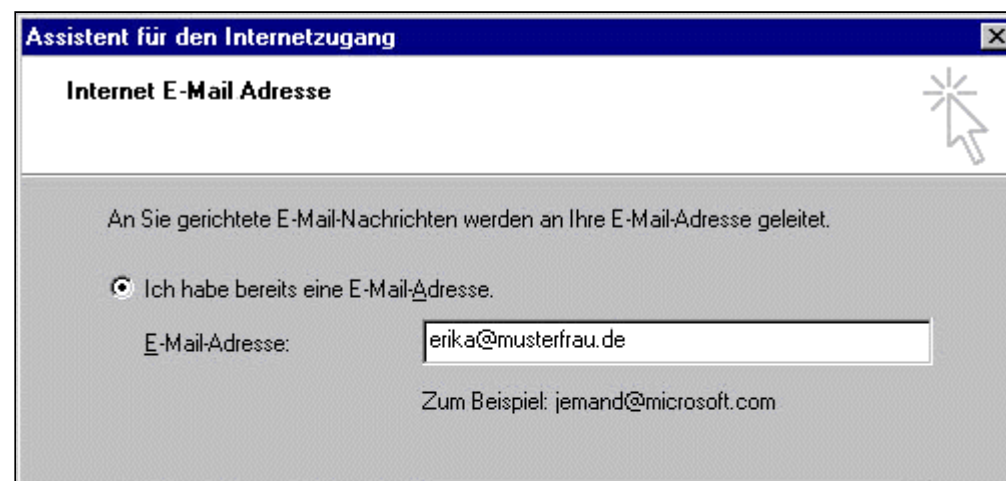




Abbildung 4: Eingabe der E-Mail-Adresse

- 5. Schritt:** Auf dieser Seite werden die Servernamen eingegeben. Wählen Sie zuerst den Servertyp aus, entweder POP3 oder IMAP. Bitte achten Sie darauf, dass Sie hier als Posteingangsserver **pop.1und1.de** bzw. **imap.1und1.de** und als Postausgangsserver **smtp.1und1.de** eintragen. Bestätigen Sie die Eingaben mit Weiter.



Abbildung 5: POP3- und SMTP-Server

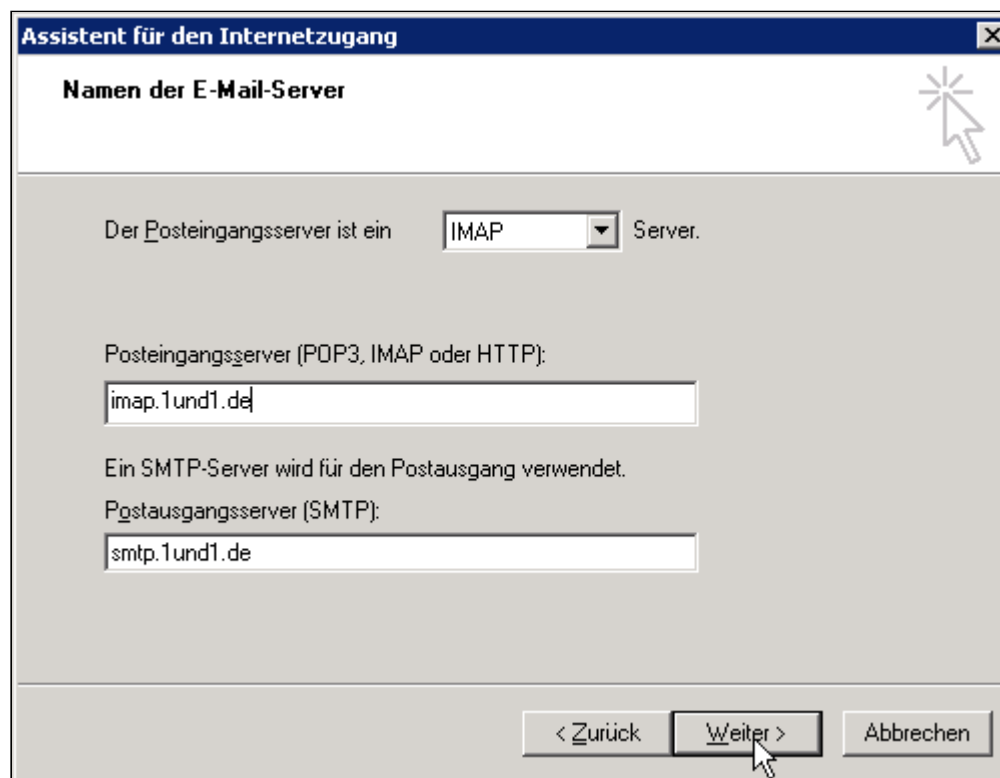


Abbildung 6: IMAP- und SMTP-Server

**! Bitte beachten Sie:**

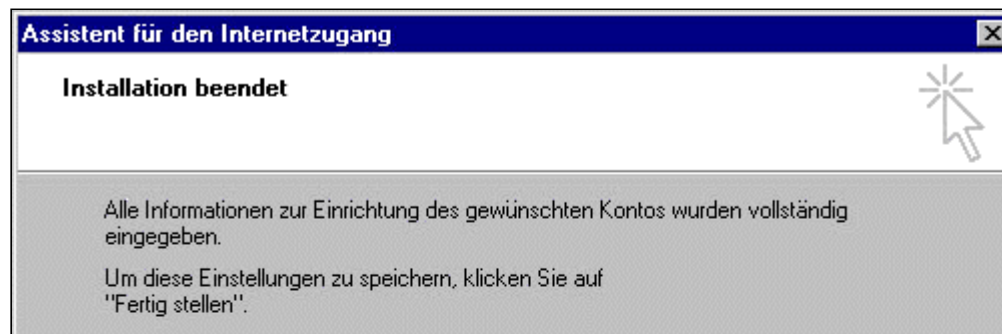
Der Postfachname auf dem Screenshot ist willkürlich gewählt. Für Ihr E-Mail-Konto benötigen Sie immer den Postfachnamen aus dem >> [1&1 Control-Center](#) . Außerdem darf der Punkt Anmeldung durch gesicherte Kennwortauthentifizierung (SPA) **nicht aktiviert** werden!

- 6. Schritt:** Geben Sie nun Ihre Zugangsdaten ein. Den Kontonamen können Sie Ihrem >> [1&1 Control-Center](#) entnehmen. Sie finden diese Daten im Bereich der E-Mail-Einstellungen. Bitte beachten Sie, dass unser Server zwischen Groß- und Kleinschreibung unterscheidet. Falls nur Sie Ihren Rechner benutzen bzw. allen anderen Benutzern Zugang zu Ihrem E-Mail-Konto geben wollen, sollte die Option Kennwort speichern aktiviert sein. Anderenfalls müssen Sie nach jedem Programmstart Ihr E-Mail-Passwort erneut eingeben. Klicken Sie nun auf Weiter.



Abbildung 7: Eingabe der Benutzerdaten

- 7. Schritt:** Sobald Sie auf Fertig stellen klicken, kann das E-Mail-Postfach abgerufen und die E-Mails auf Ihrem Rechner gespeichert werden.



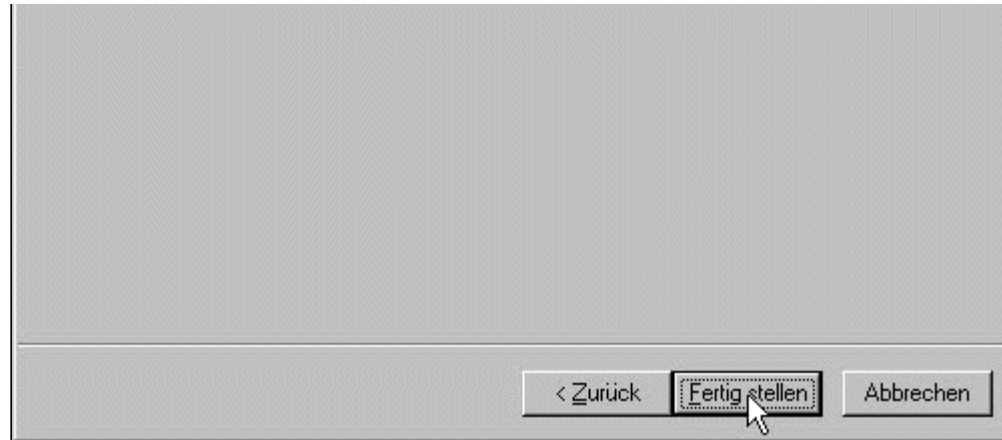


Abbildung 8: "Fertig stellen" der E-Mail-Konfiguration

- 8. Schritt:** Für den erfolgreichen Versand müssen Sie nun noch die Authentifizierung am Postausgangsserver (SMTP) aktivieren. Klicken Sie dazu bitte im Menü von Outlook Express auf Extras → Konten... und wählen Sie dann den Reiter E-Mail. Wählen Sie das entsprechende E-Mail-Postfach aus und klicken Sie auf Eigenschaften.
- 9. Schritt:** Unter dem Reiter Allgemein können Sie nun den Namen des Kontos Ihren Wünschen anpassen, dies ist jedoch nicht zwingend notwendig. Anschließend wechseln Sie bitte in den Reiter Server.





Abbildung 9: Authentifizierung am Postausgangsserver (SMTP)

**10. Schritt:** Aktivieren Sie nun die Option Server erfordert Authentifizierung und klicken Sie anschließend auf Einstellungen.... Hier sollte lediglich der Punkt Gleiche Einstellungen wie für den Posteingangsserver verwenden aktiviert sein.

**Hinweis:**

Unter Erweitert kann alternativ (nach RFC 2476) auch SMTP-Port 587 eingestellt werden. Dies ist notwendig, wenn der Provider, über den Sie Ihre Internet-Verbindung herstellen, den Port 25 gesperrt hat.

**11. Schritt:** Bestätigen Sie nun die Fenster jeweils mit OK und schließen Sie das Fenster Internetkonten über Schließen.



Artikel drucken

Wie hat Ihnen dieser Artikel geholfen?  
(Schulnoten von 1 = sehr gut bis 5 = mangelhaft):

[jn 1](#) [jn 2](#) [jn 3](#) [jn 4](#) [jn 5](#) [→ Go](#)

[Feedback](#)

© 2006 1&1 Internet AG, Änderungen vorbehalten - [Impressum](#)