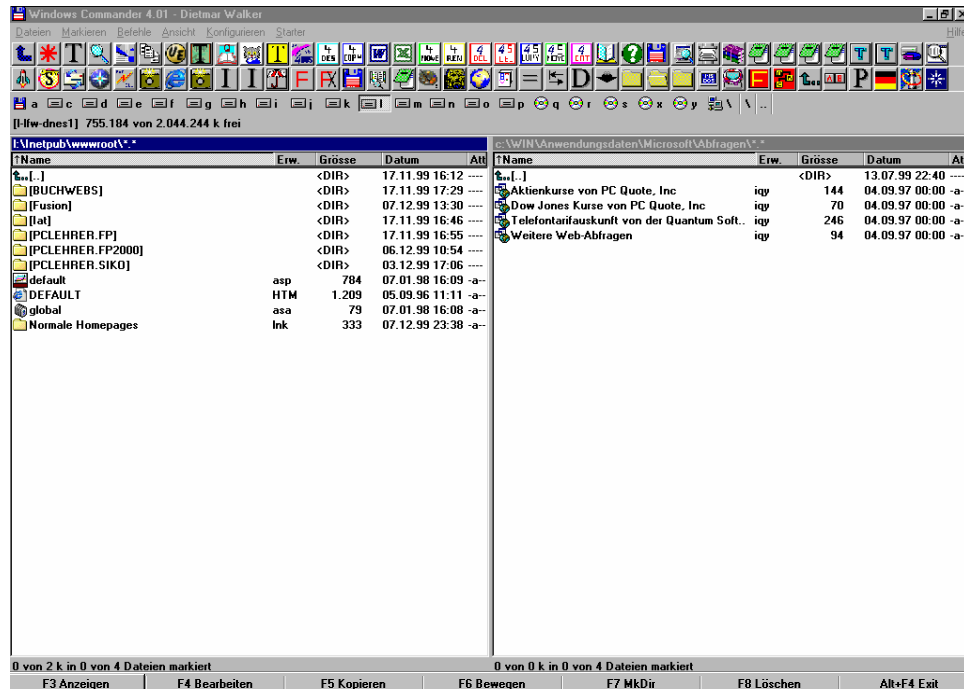


**Dateimanager – Der Total Commander v5.51**, von: <http://www.totalcommander.de>



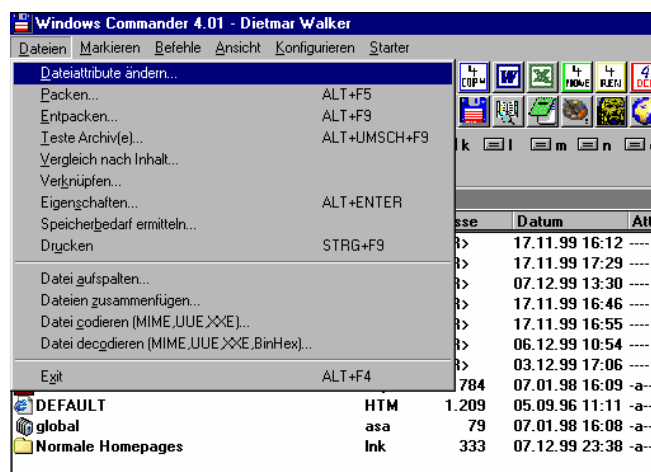
Der **Total Commander** ist ein sog. „Norton Commander-Clone“, d.h. er hat die jahrzehntelang bewährte Bedienung dieses Klassikers beibehalten, er kann darüber hinaus aber noch viel viel mehr. Der WC wird laufend verbessert, der Autor hat regen E-Mail-Kontakt mit seinen Nutzern, er führt laufend sog. Beta-Tests durch.



Die **Ansicht** ist zweigeteilt, eine Seite des Fensters ist der **Quell-Ordner** die andere Seite ist der **Ziel-Ordner**. So lassen sich Aktionen wie Kopieren, verschieben, packen usw. sehr einfach ausführen.

Einfach von einem Fenster ins andere arbeiten.

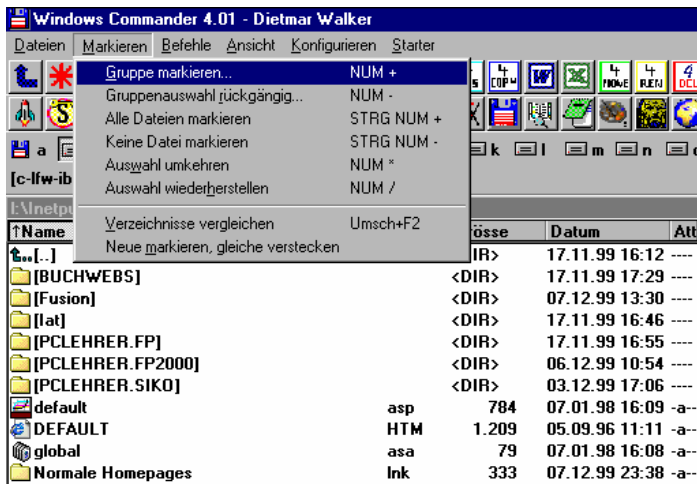
In der **Buttonbar** können jederzeit eigene Programme aufgenommen werden. Einfach durch Drag and Drop-Funktion (ziehen und fallenlassen). Jede beliebige Funktion kann dort aufgenommen werden! (Konfigurieren-Buttonbar)



Schauen wir uns nun einmal die **Menü-Befehle** der Reihe nach an.

**Dateien**

Hier finden sich die Standard-Datei-Operationen, aber auch Funktionen zur **Archiv-Verwaltung**(packen, entpacken). Der WC geht mit den verschiedenen Archiven um wie mit ganz normalen Ordnern. Viele Funktionen sind auch per Kurzbefehl (Hotkey, Shortcut) anwählbar. z.B. Packen mit ALT + F5



### Markieren

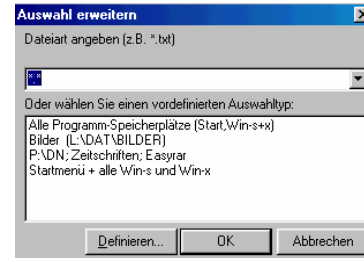
Hier können vielfältige Markierungs-Operationen angewählt werden. Am einfachsten markieren Sie mit der Maus per Rechtsklick (auch ziehen), oder noch besser mit dem Zahlenblock der Tastatur.



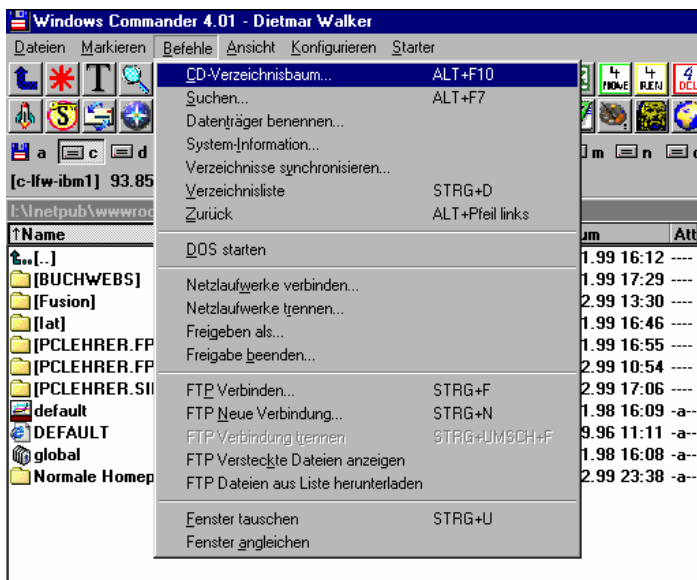
Markiert ALLE Dateien, \*.\*



Entmarkiert sie wieder



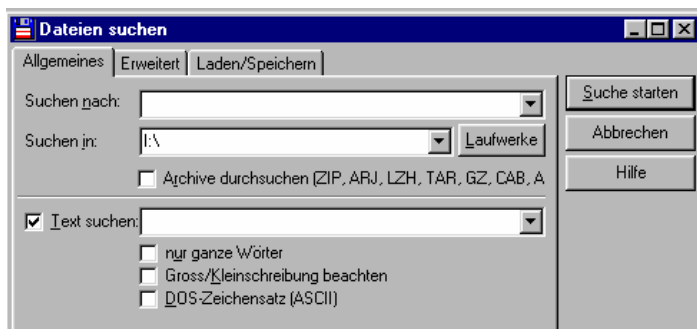
Sogar eine eigene Auswahl-Definition ist möglich. Diese Auswahlen können dann auch gespeichert werden.



### Befehle

Hier ist z.B. der Befehl Suchen zu finden, aber auch Dinge wie Verzeichnisse synchronisieren (abgleichen), **frei belegbare Verzeichnis-Liste** (auch mit Strg-D), und auch die FTP-Operationen findet man hier.

TIP: Alt + Pfeil links geht z.B. zum zuletzt besuchten Verzeichnis zurück.

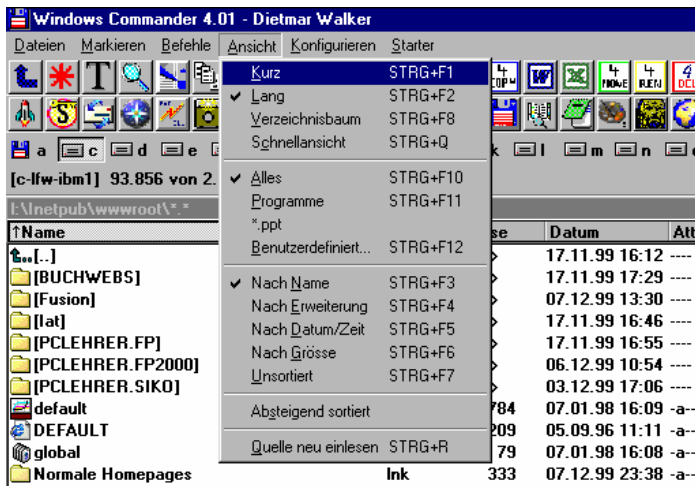


### Dateien suchen

Such-Vorgänge können sehr flexibel eingegeben werden. Für späteren Gebrauch sind sie speicherbar!

Es kann auch nach Text-Inhalten, Datum, Attributen usw. gesucht werden.

Die Suche ist sehr schnell.



**Ansicht**

Hier sind verschiedene Ansichten wählbar. Kurz, lang, Verzeichnisbaum usw.

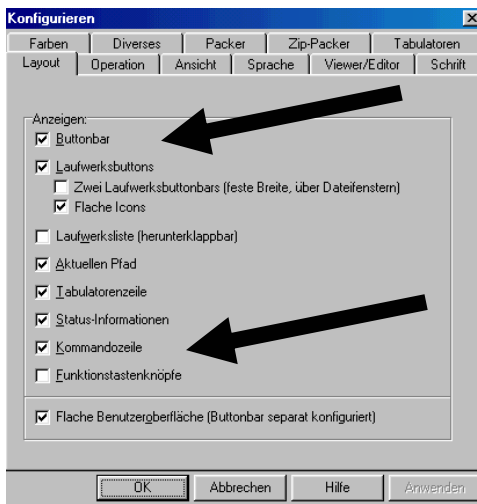
Auch eine Benutzerdefinierte Ansicht ist möglich!

Und umfangreiche Sortier-Optionen befinden sich hier.



**Konfigurieren**

Hier kann man die vielfältigen Grundeinstellungen einstellen.



Zum Beispiel können hier im Register Layout die **Funktionstasten** eingblendet werden.

Hiermit kann sehr einfach von einer Fensterhälfte in die andere gearbeitet werden.

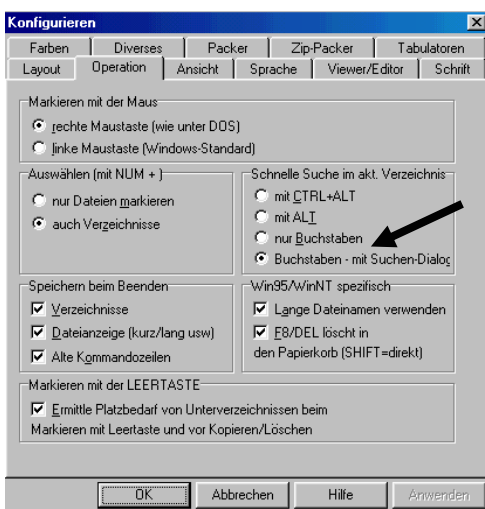
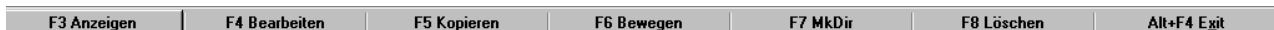
Also z.B.

Datei anzeigen (Taste F3), Bearbeiten (F4), kopieren (F5), verschieben (F6), Verzeichnis erstellen (F7)

Auch die Anzeige der Laufwerks-Buttons kann eingblendet werden. Dadurch wird der Verzeichnis-Wechsel stark vereinfacht.



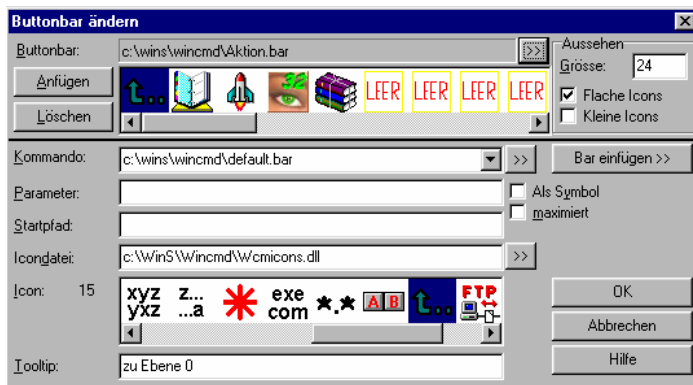
U.S.W.



Sehr schön ist auch die **Dateinamensuche** gelöst.

Einfach im Datei-Fenster den Anfangsbuchstaben eingeben und schon sind Sie beim ersten Vorkommen desselben.

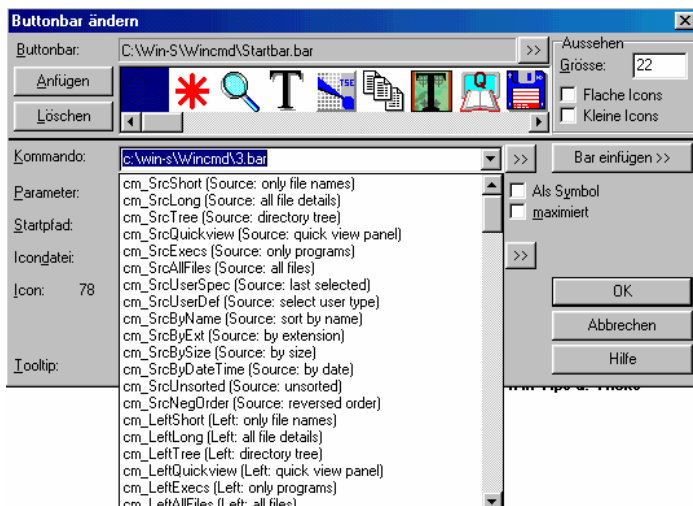
Genau wie im Explorer.



Die **Button-Leiste** kann vollständig selber konfiguriert werden. Hier können z.B. alle wichtigen Programme gestartet werden.



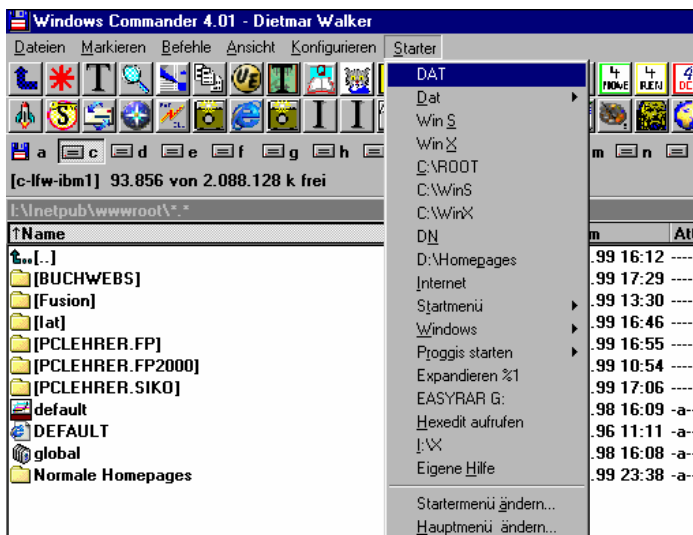
TIP: Einfach das gewünschte Programm auf die Leiste ziehen. Ein weiterer Button wird eingefügt!



Als absolute Besonderheit können **eigene, interne Befehle** auf beliebige Buttons gelegt werden.

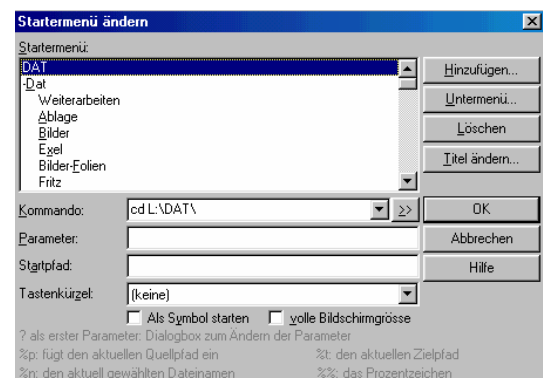
Zum Beispiel das Kopieren des aktuellen Pfades in die Zwischenablage.

Interner Befehl:  
cm\_CopyFullNamesToClip

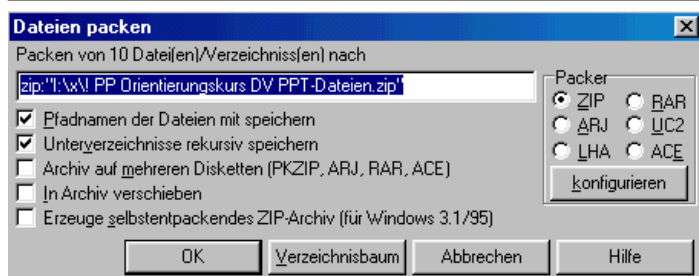


Und schließlich gibt es ein sog. **Starter-Menü**, d.h. hier können auch sämtliche Befehle in **Menüs** angelegt werden.

Zum Beispiel das Anspringen von hinterlegten Pfaden.



Alle angewählten Pfade (Verzeichnisse oder Ordner) werden in einer sog. **History-Liste** verwaltet, d.h. es ist sehr einfach möglich an **bereits besuchte** Stellen zurückzuspringen. z.B. Aufruf mit der Taste ALT + Pfeil nach unten.



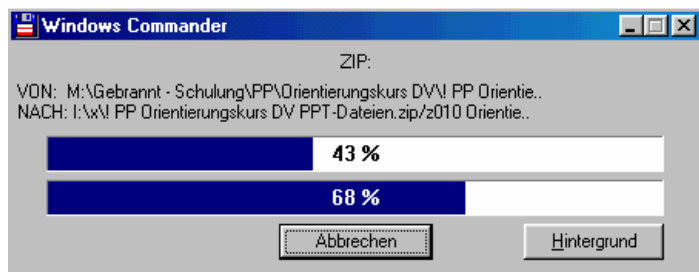
## Packen

Die Möglichkeit Archive zu erstellen (zu packen) ist bereits eingebaut. Windows Commander unterstützt alle Pack-Formate. Eingebaut ist das meist verbreitet ZIP-Format.

Die anderen Formate (RAR, ACE usw.) können sehr einfach eingebunden werden. Hier sehen Sie links das geöffnete ZIP-Archiv. Es wird angezeigt wie ein ganz normaler

I:\w\ PP Orientierungskurs DV PPT-Dateien.zip* *					m:\Gebrannt - Schulung\PP\Orientierungskurs DV\ PP Orientierungskurs DV PPT-Datei				
Name	Erw.	Größe	Datum	Attr.	Name	Erw.	Größe	Datum	Attr.
[.]		<DIR>	05.10.00 00:58	----	[.]		<DIR>	29.03.00 17:41	----
020 Übung Beispieltext 6.5 S.71 Reklam	doc	32.768	08.11.99 13:10	-a-	020 Übung Beispieltext 6.5 S.71 Reklam	doc	32.768	08.11.99 13:10	----
030 Word Crashkurs	doc	141.312	25.06.00 22:58	-a-	030 Word Crashkurs	doc	141.312	25.06.00 22:58	----
040 Word Sonnensystem Text	doc	39.936	23.06.00 15:00	----	040 Word Sonnensystem Text	doc	39.936	23.06.00 15:00	----
050 Excel kurz und bündig	xls	337.920	23.07.00 16:14	-a-	050 Excel kurz und bündig	xls	337.920	23.07.00 16:14	----
060 Internet kurz und bündig	ppt	788.480	23.06.00 15:12	-a-	060 Internet kurz und bündig	ppt	788.480	23.06.00 15:12	----
Auszug Angebote Vergleichen	ppt	3.321.856	05.10.00 00:58	-a-	Auszug Angebote Vergleichen	ppt	3.321.856	05.10.00 00:58	----
Auszug nur Midi oder Maxi Tower	ppt	1.202.688	22.06.00 19:37	-a-	Auszug nur Midi oder Maxi Tower	ppt	1.202.688	22.06.00 19:37	----
Computer Glasklar innen	ppt	1.554.432	02.05.00 01:29	-a-	Computer Glasklar innen	ppt	1.554.432	02.05.00 01:29	----
TEILN mit Wordpad	rtf	740	15.11.99 17:06	-a-	TEILN mit Wordpad	rtf	740	15.11.99 17:06	----
z010 Orientierungskurs DV lang	ppt	9.596.416	25.06.00 15:53	-a-	z010 Orientierungskurs DV lang	ppt	9.596.416	25.06.00 15:53	----

Ordner. Rechts die Originaldaten. Die Komprimierung bringt ungefähr 40% Platzgewinn.



Alle Vorgänge werden grafisch dargestellt, d.h. man hat immer einen Balken der anzeigt wie lange die begonnene Aktion es noch dauert.

Man kann im Hintergrund arbeiten, d.h. man startet z.B. einen umfangreichen Kopiervorgang und kann trotzdem normal weiterarbeiten.

Auf der Internet-Web-Seite betreibt der Autor ein Forum in dem man auch Fragen stellen kann. Herr Ghisler antwortet innerhalb weniger Tage.

**Neu (21. Februar): Total Commander 5.51 und TC/Pocket 1.11 verfügbar**  
**2. November: Namensänderung in Total Commander!**  
**Achtung: Änderung für Bestellungen aus Deutschland!**

### Wichtige Eigenschaften von Total Commander 5.51:

- Zwei Dateifenster nebeneinander
- Unterstützt mehrere Sprachen
- Erweiterte Suchfunktion
- Dateivergleich nach Inhalt / Verzeichnisse synchronisieren
- Schnellansicht
- Unterstützt Archivformate ZIP, ARJ, LZH, RAR, UC2, CAB, TAR, GZ, ACE
- Eingebauter FTP-Zugang
- Parallelport-Verbindung, Mehrfach-Umbenennool
- **Neu:** Dateibesreibungen, RTF-Viewer, Dateisystem-Plugins
- **Und viele mehr!**

### Supportbereich

#### Meist gestellte Fragen (FAQ):

- [Allgemeine Fragen zum Programm](#)
- [Bestellung](#)
- [Installation](#)
- [Benutzer-Interface](#)
- [Dateioperationen](#)
- [Packfunktionen](#)
- [FTP](#)
- [Netzwerk](#)
- [Parallelport-Verbindung](#)
- [Bekanntere Probleme und Inkompatibilitäten](#)

Auch werden mit dem Programm sog. Beta-Tests durchgeführt um die neuen Funktionen bereits vor dem Ausliefern auf Herz und Nieren zu testen. Die sog. Betatester spüren also vorab evtl. Fehler auf.

Die Webseite erreichen Sie hier: <http://www.totalcommander.de>,

das Forum hier: <http://www.ghisler.ch/board/index.php?language=german>

Die Registrierungs-Gebühr berechtigt zum sog. Update, d.h. man hat so immer die neuesten Versionen zur Verfügung. Ohne weitere Kosten. Die Updates sind nämlich kostenlos. Die einmalige Registrierungsgebühr beträgt 28 Euro.

Der Total Commander hat auch eine sehr umfangreiche eingebaute Hilfe.

Sie erreichen Sie über die Menüleiste 



**Die Tastatur-Befehle des Total Commanders v5.51**

Taste	Wirkung
F1	Hilfe aufrufen
F2	Quellverzeichnis neu einlese
F3	Datei(en) anzeigen
F4	Datei editieren
F5	Datei(en) kopieren
F6	Datei(en) umbenennen/verschieben
F7	Verzeichnis erstellen
F8	Delete Datei(en) löschen
F9	Menü oberhalb Quellverzeichnis aktivieren (links bzw. rechts)
F10	Linkes Menü aktivieren bzw. Menü deaktivieren
ALT+F1	linkes Laufwerk wählen
ALT+F2	rechtes Laufwerk wählen
ALT+F3	umschalten zwischen externem/internem Dateibetrachter
ALT+F4	Beenden
ALT+F5	Packen
ALT+Umsch+F5	Packen und anschliessend löschen
ALT+F7	Suchen
ALT+F8	Klappt History-Liste der Kommandozeile auf
ALT+F9	Alles entpacken
ALT+F10	Öffnet ein Fenster mit dem Verzeichnisbaum
Umsch+F2	Verzeichnisse vergleichen
Umsch+F5	Datei(en) im gleichen Verzeichnis kopieren (mit umbenennen)
Umsch+F10	Lokales Menü anzeigen
STRG+Umsch+F5	Verknüpfungen im Zielverzeichnis erzeugen
Umsch+F6 Datei(en)	im gleichen Verzeichnis umbenennen
Umsch+ESC	Windows Commander wird zum Symbol verkleinert
ALT+Pfeil links	Gehe zum vorherigen besuchten Verzeichnis (aus der Liste der zuletzt besuchten)
ALT+rechts	Gehe zum nächsten besuchten Verzeichnis (aus der Liste der zuletzt besuchten)
ALT+Pfeil ab	Zeige Liste der bisher besuchten Verzeichnisse an
NUM +	Markierung erweitern
NUM -	Markierung verkleinern
NUM *	Markierung umkehren
STRG+NUM +	alles markieren
STRG+NUM -	nichts markieren
STRG+SeiteAuf oder Backspace	ins nächsthöhere Verzeichnis wechseln (entspricht cd ..)
STRG+SeiteAb	Verzeichnis/Archiv öffnen (auch .EXE)
STRG+links/rechts	Verzeichnis in Fenster transferieren
STRG+F1	Dateiansicht kurz
STRG+F2	Dateiansicht lang

STRG+F3	Sortieren nach Name
STRG+F4	Sortieren nach Erweiterung
STRG+F5	Sortieren nach Datum/Zeit
STRG+F6	Sortieren nach Grösse
STRG+F7	Unsortiert
STRG+F8	Verzeichnisbaum
STRG+F10	Alle Dateien anzeigen
STRG+F11	Nur Programme anzeigen
STRG+F12	Benutzerdefiniert Dateien anzeigen
TAB	zwischen linken und rechtem Verzeichnisfenster wechseln
Buchstabe Eingabe in die Kommandozeile	, Cursor wechselt in Kommandozeile
INSERT	Datei oder Verzeichnis wählen
ENTER.	Verzeichnis wechseln/Programm starten/ Assoziiertes Programm aufrufen bzw. Kommandozeile ausführen, falls etwas drin steht. Sofern das Quellverzeichnis den Inhalt einer Archivdatei (gepackte Datei) anzeigt, werden weitere Informationen zur Datei unter dem Cursor angezeigt
Umsch+ENTER	1. Kommandozeile bzw. Programm unter Cursor mit command /c aufrufen und am Schluss Fenster nicht automatisch schliessen (nützlich bei Umleitungen > oder <). Geht nur wenn NOCLOSE.PIF im Windows-Verzeichnis steht!
	2. Bei ZIP-Dateien: Alternative Wahl aufrufen (wie Verz. behandeln <-> externe Packershell wie Winzip)
	3. Innerhalb einer Archivdatei: Entpacke Datei unter Cursor in temporäres Verzeichnis und öffne sie als Archivdatei (Bearbeiten von zip in zip).
ALT+Umsch+ENTER	Wenn Cursor auf Verzeichnis steht: Inhalte aller Verzeichnisse aufsummieren. Die Grössen werden in der Ansicht "lang" anstelle von <DIR> angezeigt.
ALT+ENTER	Eigenschaften-Dialog anzeigen
STRG+D	Verzeichnismenü öffnen
STRG+F	FTP-Verbindung aufnehmen
STRG+Umsch+F	FTP-Verbindung trennen
STRG+N Neue	FTP-Verbindung (Eingabe der URL oder Host-Adresse)
STRG+I	Ins Zielfenster wechseln
STRG+P	Aktuellen Pfad in Kommandozeile kopieren
STRG+Q	Schnellansichtsfenster anstelle eines Dateifensters anzeigen
STRG+R	Quellverzeichnis neu einlesen
STRG+U	Verzeichnisse vertauschen
STRG+C (32 bit)	In Zwischenablage kopieren
STRG+X (32 bit)	In Zwischenablage verschieben
STRG+V (32 bit)	Dateien aus Zwischenablage einfügen
ALTGR+Buchstabe(n) oder STRG+ALT+Buchstabe(n)	Positioniere Cursor auf Datei oder Verzeichnis, die mit diesen Buchstaben beginnen. (Schelle Suche nach Dateinamen im aktuellen Verzeichnis). Kann in ALT+Buchstabe(n) abgeändert werden.

Dies ist nur ein Teil der Tastaturbefehle, es gibt noch weitere.