



Anleitung Wie kann ich zwischen IDE und AHCI wechseln

Man braucht gar nicht in der Registry zu fummeln, das geht über eine cmd.exe mit Administratorrechten (also "Als Administrator ausführen" über rechte Maustaste auswählen) und dann dort ausführt:

sc Config storahci Start=Boot

Du musst (wenn du es nachträglich einstellen willst) auch in der Registry nen Eintrag verändern.

ZITAT

1. Beenden Sie alle Windows-basierten Programme.
2. Klicken Sie auf Start, geben Sie regedit im Feld Suche starten ein, und drücken Sie anschließend die [EINGABETASTE].
3. Wenn das Dialogfeld Benutzerkontensteuerung eingeblendet wird, klicken Sie auf Fortsetzen.
4. Klicken Sie auf den folgenden Unterschlüssel in der Registrierung:
HKEY_LOCAL_MACHINE\System\CurrentControlSet\Services\Msahci
5. Klicken Sie im rechten Fensterbereich in der Spalte Name mit der rechten Maustaste auf Start, und klicken Sie anschließend auf Ändern.
6. Geben Sie im Feld Wert den Wert 0 ein, und klicken Sie anschließend auf OK.
7. Klicken Sie im Menü Datei auf Beenden, um den Registrierungseditor zu beenden.

Quelle: <http://www.computerbase.de/forum/showthread.php?t=786382>

Tipp: AHCI für die SSD nachträglich aktivieren - So geht's!

[Marco Kratzenberg](#) am 02.12.2014 um 14:04 Uhr

Ob eine frisch installierte SSD im AHCI-Modus läuft, oder noch den IDE-Controller-Modus nutzt, hängt von zwei Einstellungen ab. Einerseits muss der richtige Modus im BIOS gewählt werden. Aber auch in der Windows-Registry ist eine Änderung nötig!



Windows nachträglich auf AHCI umstellen - kein Problem!

Mit der AHCI-Schnittstelle (Advanced Host Controller Interface) sind bei einer SSD deutliche Geschwindigkeitsgewinne festzustellen. Aber z.B. in Windows 7 werden Festplatten nach wie vor automatisch im IDE-Modus installiert und eingerichtet. Daran ist aber nicht nur Windows schuld. Denn die Motherboards der meisten Computer, die das überhaupt unterstützen, sind im Rechner-BIOS im Abschnitt *SATA Configuration* nach wie vor auf IDE vorbereitet. Wir haben es also mit zwei Problemen zu tun. Zum einen erwartet das BIOS Festplatten mit dem älteren Modus und zum anderen ist auch Windows so eingestellt, dass eine SSD von Hause aus gar nicht im AHCI-Modus angesprochen wird. Das ist umso ärgerlicher, wenn man das erst nachträglich bemerkt. Denn um die SSD dann noch nachträglich auf AHCI umzustellen, ist etwas Handarbeit nötig.

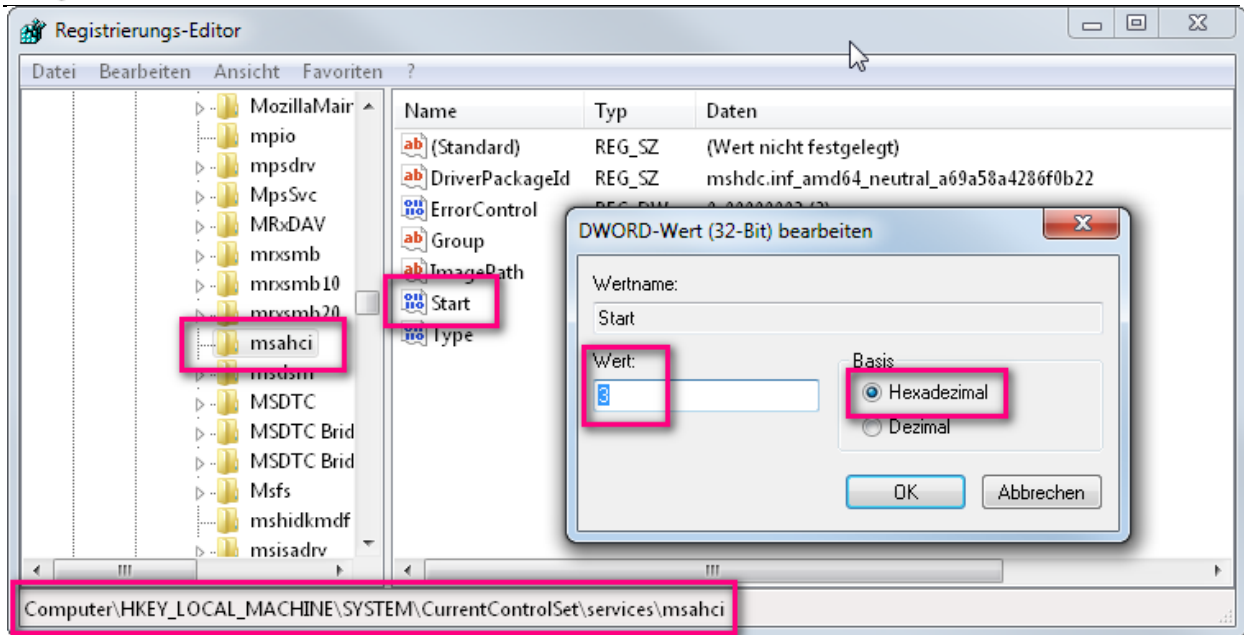
SSD in Windows nachträglich auf AHCI umstellen

Die Reihenfolge der nachträglichen Umstellung einer SSD von IDE auf AHCI beginnt mit einer Änderung in der Windows Registry. Wenn man die BIOS-Einstellungen zuerst durchführt, wird Windows die Festplatte danach nicht mehr erkennen, was im schlimmsten Fall zu einem Systemabsturz mit Blue Screen führt.

Trotzdem sollte man zuerst den Rechner beim Booten unterbrechen und ins BIOS schalten, um sich zu vergewissern, ob der PC den AHCI-Modus überhaupt beherrscht!

Also rufen wir zuerst die Registrierungsdatenbank auf. Das geschieht, indem wir unter **Start -> Ausführen** den Befehl **regedit** eingeben. Dann navigieren wir uns in der Baumdarstellung auf der linken Seite durch bis zum Schlüssel

HKEY_LOCAL_MACHINE – System – CurrentControlSet – Services – Msahci



[Eine SSD in Windows nachträglich in der Registry auf AHCI umstellen](#)

Auf der rechten Seite sehen wir nun verschiedene Schlüssel. Uns interessiert hier der Wert im Schlüssel **Start**. Ein Doppelklick darauf öffnet das Einstellungsfenster und wir sehen, dass er standardmäßig auf *“Hexadezimal 3”* steht. Dieser Wert muss nun auf 0 (Null) geändert werden. Dann wird diese Einstellung mit einem Klick auf OK gespeichert. Nun kann man alle Programme schließen und den Rechner herunterfahren. Das Ändern dieses Wertes hat erst beim nächsten Booten Auswirkungen und stört momentan noch gar nicht. Wird allerdings die nötige BIOS-Änderung nicht vorgenommen, haben wir unter Umständen ein Problem.



GIGA Bilderstrecke Welches Mainboard habe ich? Motherboard herausfinden!

Rechner nachträglich im BIOS auf AHCI umstellen

Vermutlich muss man niemandem erklären, der selbst eine Festplatte einbaut, [wie man ins BIOS kommt](#). Das ist bei den meisten PCs ähnlich und die entsprechende, zu drückende Taste wird während des Bootens im Textmodus angezeigt.

- Einmal im BIOS angekommen, sucht man sich im BIOS den richtigen Abschnitt. Häufig ist unter **“IDE Configuration”** eine Option wie **“Configure SATA as”** zu finden.
- Die verschiedenen Optionen der SATA-Einstellung sind dort aufgelistet, wenn wir den Punkt mit der Enter-Taste aufrufen.
- Wenn es dort eine Option wie **“AHCI for a system using SATA disks”** gibt, dann wählen wir diese an.

Sehr häufig werden die geänderten BIOS-Einstellungen mit der Taste F10 gespeichert. Wenn die Platte am richtigen Controller sitzt und der Wert in der Registry von Windows vorher geändert wurde, dann wird die Platte sofort korrekt erkannt und arbeitet nun im AHCI-Modus. Für den Festplattendurchsatz



DIETMAR WALKER - PC-BLITZHELPER-NOTDIENST
Nationalgasse 14 • 72124 Pliezhausen • ☎ Tel. 07127 / 89194 - Fax 89118
Internet: <http://www.pc-blitzhelfer.de> – Mobil 0172-882 79 55

bringt das zwar keine riesigen Gewinne, aber es wäre doch dumm, wenn man diese Option gewissermaßen verschenkt.

<http://www.giga.de/downloads/microsoft-windows/tipps/tipp-ahci-fuer-die-ssd-nachtraeglich-aktivieren-so-geht-s/>